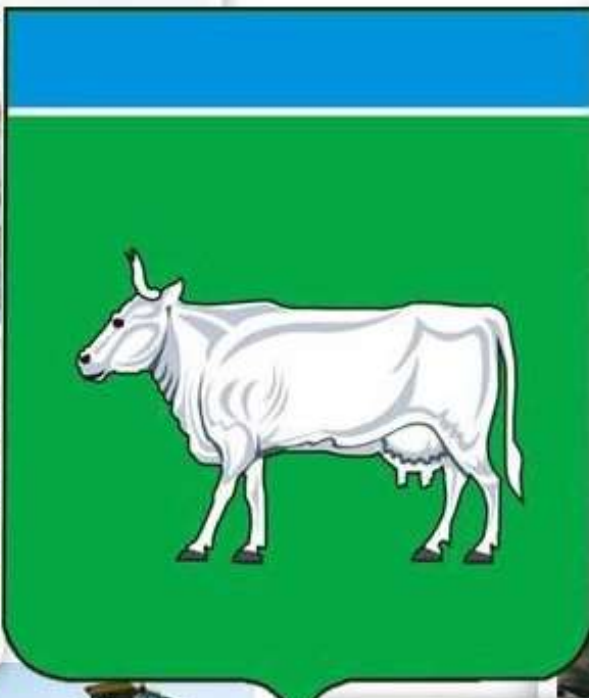


ИНВЕСТИЦИОННЫЙ ПАСПОРТ Костромского муниципального района



2024 год

СОДЕРЖАНИЕ

Глава I Общие сведения о Костромском муниципальном районе	1
1.1. Географическое положение	1
1.2. Административное деление	3
1.3. Схемы территориального планирования	4
1.4. Численность населения	10
1.5. Памятники природы	10
1.6. Памятники архитектуры	11
1.7. Стратегия социально-экономического развития	14
Глава II Администрация муниципального образования	15
2.1 Структура администрации	15
2.2. Круг вопросов, курируемых должностными лицами и структурными подразделениями администрации	15
2.3. Контактная информация структурных подразделений	16
Глава III Параметры социально-экономического развития района	17
3.1. Уровень жизни населения	17
3.2. Экономика	17
3.2.1. Промышленное производство	17
3.2.2. Сельское хозяйство	11
3.2.3. Торговля и услуги	15
3.2.4. Строительство	16
3.2.5. Туризм	10
3.3. Образование	10
3.4. Рынок труда	15
3.5. Инфраструктура района	15
Глава IV Тарифы	10
Глава V Природно - ресурсный потенциал муниципального образования	10
5.1. Минерально-сырьевые ресурсы	10
5.2. Лесные ресурсы	11
5.3. Биологические ресурсы	12
Глава VI Нормативно – правовое обеспечение инвестиционной и предпринимательской деятельности	13
6.1. Нормативно-правовая база, регламентирующая инвестиционную и предпринимательскую деятельность	13
6.2. Меры административной поддержки инвестиционной деятельности	13
6.3. Меры административной поддержки предпринимательской деятельности	14
Глава VII Реализуемые инвестиционные проекты	16
Глава VIII Инвестиционные предложения	17
Глава IX Свод информации по свободным земельным участкам и незадействованным индустриальным площадкам	31
Глава X. В помощь инвестору	64

Уважаемые дамы и господа!

Представляем Вам информационную систему «Инвестиционный паспорт Костромского муниципального района».

Костромской район – это одно из крупнейших муниципальных образований Костромской области. Выгодное расположение, красивейшая природа, благоприятный климат – все это образует инвестиционную привлекательность района. Этому способствует и сложившаяся в районе политическая и социальная стабильность, активная работа администрации по созданию наиболее благоприятного для инвесторов законодательного и налогового климата, наличие квалифицированных трудовых ресурсов.

Значительный историко – культурный потенциал района представлен памятниками природы, архитектуры и истории, отражающими разные века и события. Живописная природа, сочетающаяся с системой многочисленных исторических свидетельств, позволяет рассматривать район как перспективный для развития туристической инфраструктуры.

Сегодня основной задачей в области социально-экономического развития района является создание и развитие действующих производств, туристической инфраструктуры. Приоритетными являются инвестиционные вложения в сельское хозяйство, в сферу туризма и отдыха.

Администрация Костромского муниципального района гарантирует потенциальным инвесторам создание оптимальных условий для успешного ведения бизнеса: оперативное решение вопросов, прозрачность процессов, открытый диалог. Мы заинтересованы в том, чтобы Ваш бизнес был эффективным, стабильным и безопасным, налоги поступали в местный бюджет, развивалась экономика района, и улучшалось качество жизни его жителей.

Приглашаем Вас к долгосрочному и взаимовыгодному сотрудничеству.

Убеждена, что Костромской район откроет новые горизонты для развития Вашего бизнеса.

**С уважением,
глава Костромского муниципального района
Шилова Елена Александровна**



**Шилова Елена
Александровна
глава Костромского
муниципального
района**

Глава I Общие сведения о Костромском муниципальном районе

1.1. Географическое положение

Костромской район является пригородной зоной г. Костромы, так как расположен вокруг областного центра в юго-западной части области и граничит на западе с Любимским, Даниловским и Некрасовским районами Ярославской области, на севере - с Буйским, на востоке - Сусанинским, Судиславским, Красносельским, на юге - с Нерехтским районами Костромской области. Расстояние до г. Москвы составляет 365 км. Общая площадь района 203238 га, т.е. более 2000 кв. км, что составляет примерно тридцатую часть Костромской области.



Район имеет и свои природные особенности. 45% его территории покрыто хвойно-лиственными лесами, 10% - водное пространство. Значительную часть гидрографической сети занимает Горьковское водохранилище, которое состоит из русловой части р. Волга и Костромского разлива («Костромское море»). По территории района протекают такие малые реки как Кубань, Меза, Андоба, Шача, Сущевка, Сендега. Реки имеют широкие, плоские, неглубоко врезанные долины.

Климат умеренно-континентальный с холодной, продолжительной, снежной зимой и сравнительно коротким, теплым летом. Сумма активных температур (выше 10⁰) 1900⁰ и относится к южному агроклиматическому району Костромской области. Среднегодовое количество осадков 550 мм.



Общая площадь района 203238 га, т.е. более 2000 кв. км



45% территории района покрыто хвойно-лиственными лесами



10% территории района водное пространство



Климат умеренно-континентальный

Климатические условия и особенности геологического строения района определяют богатство подземными водами. В удаленных населенных пунктах еще сохранились родники. Некоторые объекты подземных вод объявлены в настоящее время памятниками природы. В местах выхода минеральных вод созданы курортные и лечебно-оздоровительные зоны: санатории «Колос», «Волга».

Район является достаточно благополучным по основным показателям экологического состояния территории, поскольку в его экономике отсутствуют крупные производственные объединения. Однако определенные проблемы экологического характера есть. Связано это с тем, что территория района охватывает г. Кострома и, соответственно, несет большую нагрузку в плане загрязнения атмосферного воздуха, водных объектов, а так же загрязнения почвы твердо-бытовыми отходами.



1.2. Административное деление

Костромской район является самым большим районом области по численности и плотности населения. В районе 279 населенных пунктов, объединённых в 13 сельских поселений. Непосредственно граничат с городской чертой: Каравеевское, Минское, Никольское, Апраксинское, Шунгенское, Бакшеевское, Кузьмищенское, Середняковское сельские поселения. Более отдалены от областного центра: Сущевское, Сандогорское, Кузнецовское, Самсоновское и Чернопенское сельские поселения.

<i>Сельское поселение</i>		<i>Ф.И.О. главы сельского поселения</i>	<i>Номер телефона рабочий</i>
	Апраксинское	Глухарева Оксана Викторовна	8(4942)484-840
	Бакшеевское	Егорова Ольга Николаевна	8(4942)532-040
	Каравеевское	Теребрина Ольга Евгеньевна	8(4942)657-532
	Кузнецовское	Рудой Алексей Владимирович	8(4942)654-633
	Кузьмищенское	Голубева Оксана Николаевна	8(4942)667-282
	Минское	Журавлев Николай Александрович	8(4942)222-266
	Никольское	Кузнецова Анна Ильинична	8(4942)644-128
	Самсоновское	Люков Александр Евгеньевич	8(4942)663-039
	Сандогорское	Нургазизов Александр Абдуганиевич	8(4942)494-300
	Середняковское	Поляков Игорь Григорьевич	8(4942)652-752
	Сущёвское	Аристова Ирина Александровна	8(4942)652-345
	Чернопенское	Зубова Елена Николаевна	8(4942)664-536
	Шунгенское	Старикин Николай Александрович	8(4942)668-242

1.3. Схемы территориального планирования

Территориальное планирование района осуществлено в соответствии с действующим законодательством, с учетом статуса района как административной единицы Костромской области, с одной стороны, и муниципального образования со статусом муниципального района, с другой. Территориальное планирование направлено на комплексное решение вопросов местного значения муниципального района, установленных Федеральным законом от 06.11.2003 № 131 – ФЗ «Об общих принципах организации местного самоуправления в Российской Федерации».

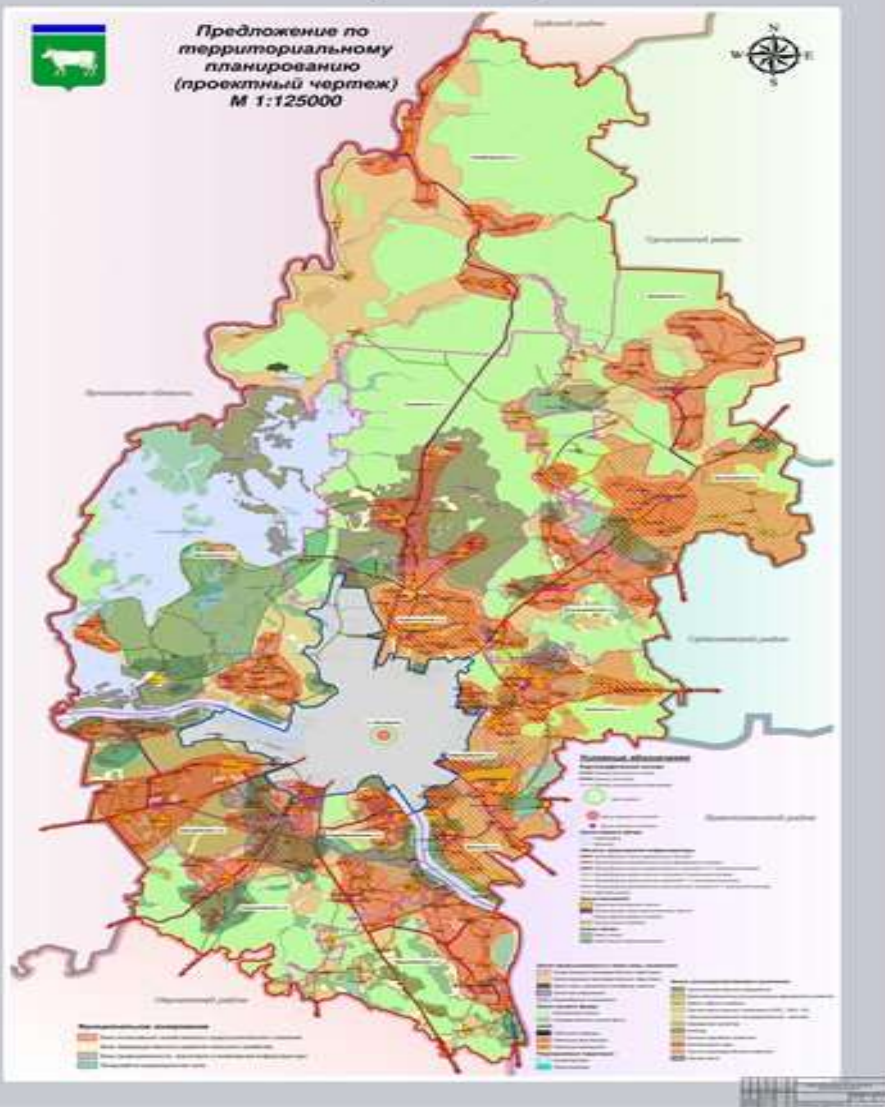
Основные задачи схемы территориального планирования района:

1. Развитие и совершенствование жилищно-социальной инфраструктуры;
2. Выявление проблем градостроительного развития территории района, обеспечение их решения на основе анализа параметров муниципальной среды, существующих ресурсов жизнеобеспечения, а также принятых градостроительных решений;
3. Определение приоритетных направлений и параметров пространственного развития района, обеспечивающих создание инструмента управления развитием территории района на основе баланса интересов федеральных, региональных и местных органов власти;
4. Комплексное экономическое обоснование развития района;
5. Создание электронной схемы территориального планирования района на основе важнейших компьютерных технологий и программного обеспечения, а также требований к формированию ресурсов информационной системы обеспечения градостроительной деятельности.

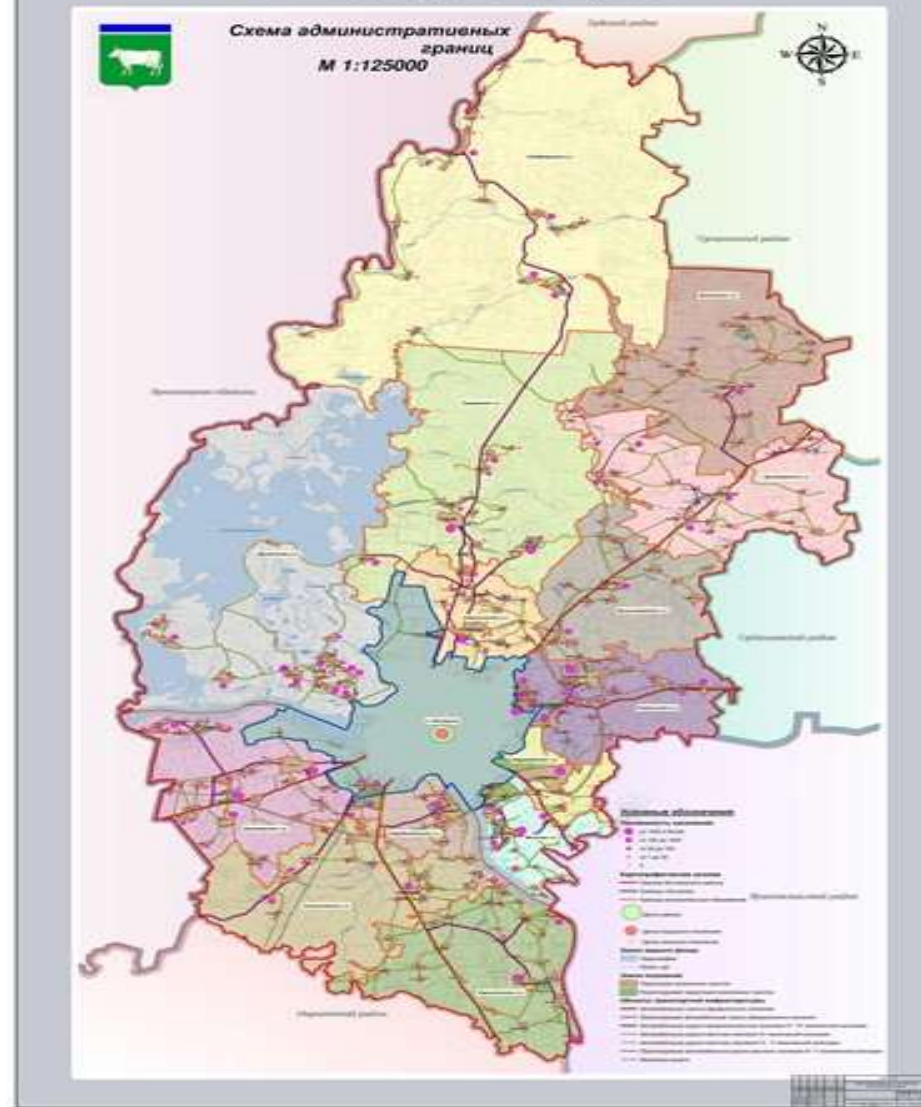
Схема развития территориального планирования района устанавливает:

- существующие границы поселений, входящих в состав муниципального района;
- границы зон с особыми условиями использования территорий;
- характер развития сети транспортных и инженерных узлов и коммуникаций, социальной и производственной инфраструктур;
- характер развития средозащитной и рекреационной инфраструктуры.

Схемы территориального планирования МО "Костромской район"



Схемы территориального планирования МО "Костромской район"



Схемы территориального планирования МО "Костромской район"

2009 г.

Общество с ограниченной ответственностью "Инженерный центр"
Площадь Ленина, д. 10, г. Ярославль, обл. Ярославская, индекс 150000



Схема развития объектов
социального обслуживания
и иных объектов
М 1:50000

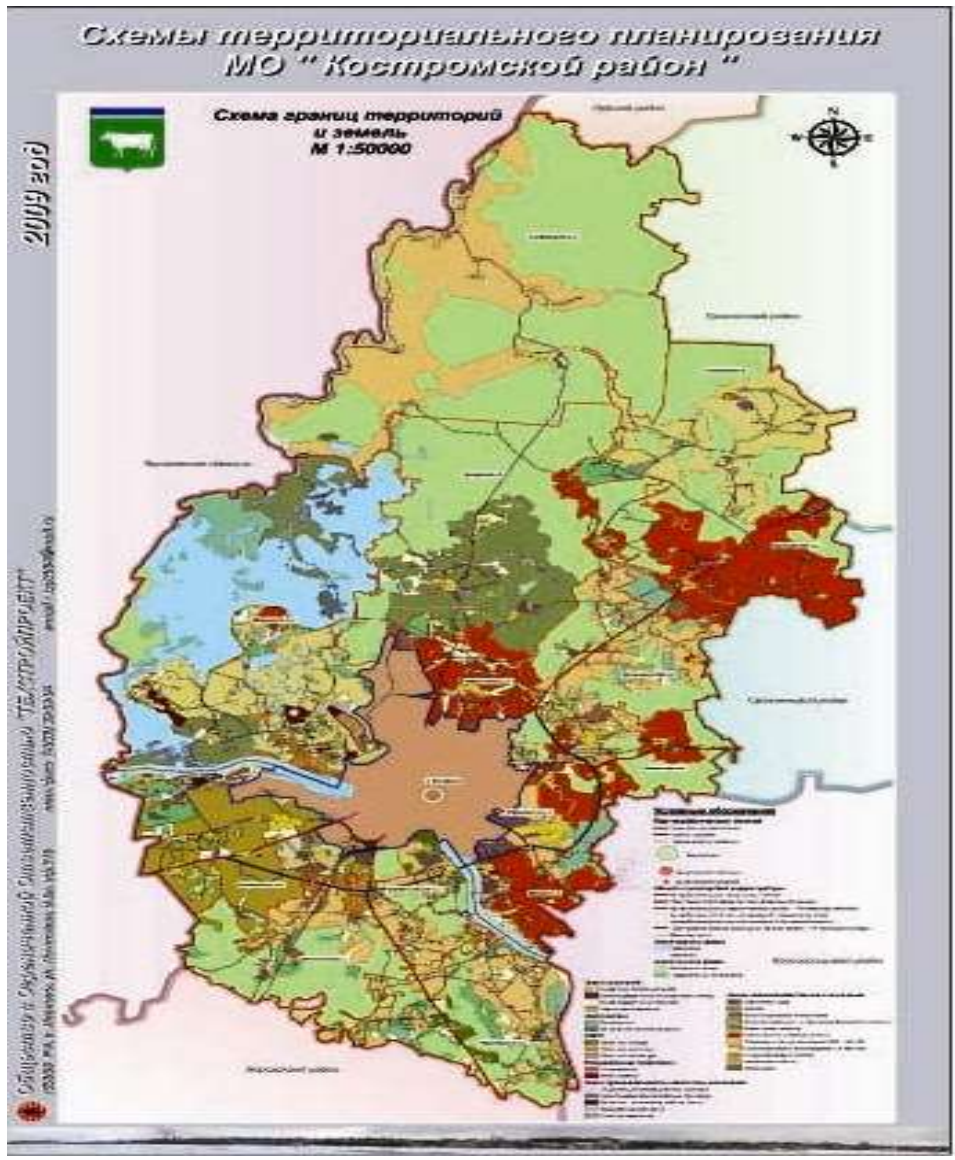
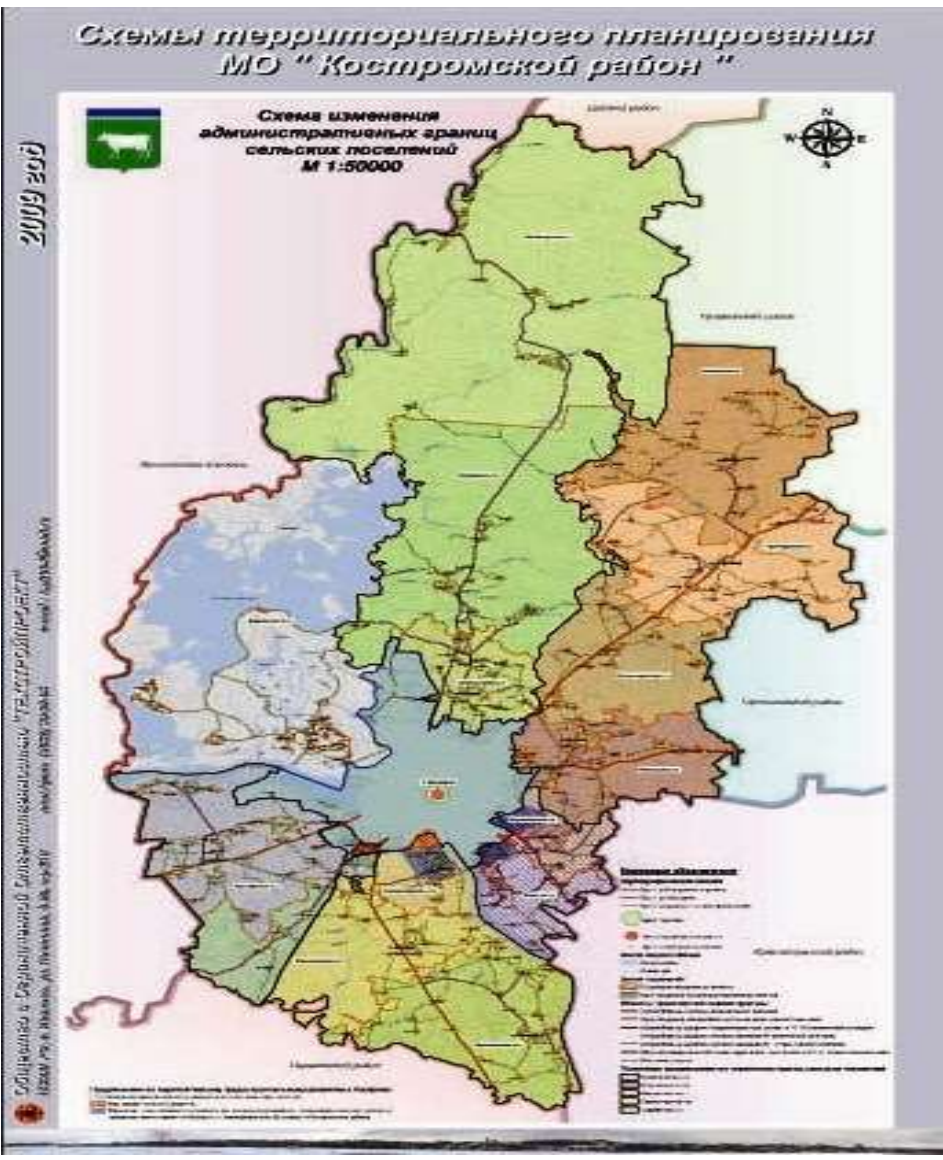


Схемы территориального планирования МО "Костромской район"



Схема развития объектов
и сетей инженерно-
технического обеспечения
М 1:125000





1.4. Численность населения

На 01.01.2025 численность населения в районе – 40,3 тыс. человек.

Плотность населения – 19,8 человек на один квадратный километр.



1.5. Памятники природы

Прекрасна и неповторима природа Костромского района. Сохранение и развитие памятников природы является одним из приоритетных направлений политики района.

❖ Памятник природы Аганинская дубрава, общей площадью 6,0 га.

Расположенный, на расстоянии 0,5 км к северу от п. Волжский, 300 м от границы г. Костромы, 0,5 км к востоку от старого русла р. Костромы, земли Шунгенской сельской администрации.

Редкие для территории области сообщества пойменных дубрав, находящихся на границе ареала, и заливных лугов долины р. Костромы. На территории произрастает более 10 видов растений, внесенных в список редких и охраняемых в Костромской области. Типичные местообитания большого кроншнепа (Красная книга РФ), серого журавля и др.

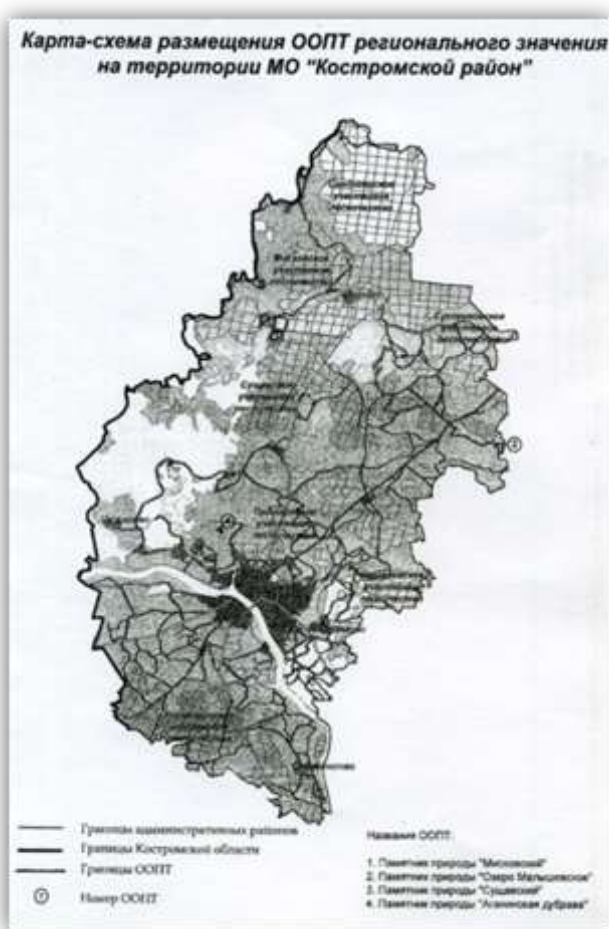
❖ Памятник природы Мисковский, общей площадью 180,0 га (в том числе лесной фонд 161,0 га). Описание границ: Костромское лесничество, Мисковское участковое лесничество, по границам кварталов 92,106.

Территория в пределах плоской заболоченной озерно - водноледниковой равнины, типичной для запада области.

Представлены фрагменты широколиственных лесов, редких для подзоны южной тайги. Высокое

ландшафтное и флористическое разнообразие. Памятник природы включает участки старовозрастных лесных массивов с сочетанием видов, свойственных таежным и широколиственным лесам, массивы низинных болот, прибрежной растительности. Расположен близ д. Шода - места, связанного с творчеством Н.А.Некрасова. Составная часть экологического каркаса бассейна р. Костромы. Имеет водоохранное значение для Костромского водохранилища. Флора заказника включает 7 видов растений редких для Костромской области. Ценные местообитания филина (Красная книга РФ), длиннохвостой и бородатой неясытей.

❖ Памятник природы Сушевский, общей площадью 161,0 га (в том числе лесной фонд 161,0 га) Описание границ: Костромское лесничество, Сушевское участковое лесничество, по границам кв. 41.



Ценный природный объект. Участок старовозрастного черноольхового леса с участием липы, вяза. Редкий в масштабах области природный комплекс. Имеет водоохранное значение для Костромского моря.

❖ Памятник природы озеро Малышковское, общей площадью 28,2 га

Описание границ: Костромское лесничество, Сухоруковское участковое лесничество кв. 91 выдела 6, 7, 8, 9, 10, 12, 13, 18, 19.

Ценный геоморфологический объект - озеро ледникового происхождения с заболоченными берегами. Преобладают сосняки с участием в составе ели до 85 лет. Представляет научный интерес как полигон исследования процессов эволюции малых озерных котловин.

1.6. Памятники архитектуры

История района богата событиями значительной важности, знаменитыми людьми. Тесно связан с Костромским краем и знаменитый русский поэт Николай Алексеевич Некрасов, который на протяжении значительной части своей жизни неоднократно посещал многие селения Костромского уезда (д. Шода, д. Вежи, с. Мисково, Жарки, Саметь, Шунга, Сущево, Куниково), чтобы поохотиться в здешних лесах и болотах.

Район имеет древнюю богатейшую событиями историю, богат памятниками культурного наследия. Привлекательной особенностью местных историко-культурных объектов можно считать их сочетание с выразительными естественными природными ландшафтами. К памятникам федерального значения отнесены: Никольская церковь кон. XVIII в. в селе Борщино, усадебные ансамбли середины XIX века в п. Василево и д. Денисово, церковь Казанской иконы Божией матери XVIII – XIX вв. в с. Ильинское, Троицкая церковь XIX века в с. Костенево, Воскресенская церковь кон. XVIII в. в с. Любовниково, часовня кон. XVII века в д. Некрасово, Никольская церковь кон. XVIII в. в д. Поддубное, Никольская церковь XVIII – XIX вв. в с. Саметь, храмовый комплекс: церкви Спаса Преображения и Казанская кон. XVIII – нач. XIX вв. в с. Спас-Бураки, Христорождественская церковь XVIII – XIX вв. в с. Сущево, церковь Воскресения кон. XVIII в с. Федорово.

К наиболее выдающимся памятникам относятся следующие:

Часовня Животворящего Креста
(Шунгенское сельское поселение) –
выразительный памятник культовой
архитектуры, отражающий особенности
местной школы зодчества кон. 17 в., уголок
Костромского Заречья вокруг небольшого
озера, находящегося в двух километрах от
Ипатьевского монастыря. Часовня была
поставлена в честь праздника Происхождения
Честных древ Животворящего Креста. Этот
район у озера является для костромской земли
примерно тем же, чем для всего нашего
Отечества является Куликово поле: дважды, в
XIII и XVII веках, здесь происходили кровавые
битвы, память о которых жива и поныне.





Никольская церковь в с. Саметь (Шунгенское сельское поселение) – одна из интереснейших сельских церквей Костромского района. Впервые «погост Самин на Самитцком озере» упоминается в 1581 году, когда царь Иван Грозный пожаловал погост московскому Чудову монастырю, в чьем владении Саметь оставалась до 1764 года. Впервые храм упоминается в 1616 г., когда на погосте стояла деревянная церковь во имя свт. Николы. Сооружена из кирпича взамен предшествующего деревянного храма в кон. 18 в. Богослужения в церкви из-за

отсутствия священника прекратились в 1942 г., несмотря на все усилия верующих, храм не действовал 4 года. Однако, благодаря П.А. Малининой случилось небывалое: уже 8 июля 1946 г. Совет отменил свое предыдущее решение и разрешил открыть церковь в Самети. С августа 1946 г. богослужения в церкви не прерывались. Спустя десятилетия, в 1983 г., П.А. Малинину - председателя колхоза «12 Октябрь», дважды Героя Социалистического Труда, похоронили на кладбище у стен этой церкви, где ее крестили.

Ильинская церковь (Шунгенское сельское поселение) Впервые село Яковлевское («Яковлевское малое») упоминается около 1463-1464 гг., когда Михаил Федорович Сабуров (в иноках – Мисаил) вложил «сельцо Якольское» с деревнями на помин своей души и душ родителей в Ипатьевский монастырь (во владении монастыря село оставалось до 1764 г.) Несомненно, что к 60-м гг. XV в. церковь в Яковлевском, посвященная св. ап. Иакову, брату Господню, уже существовала, т.к. село названо по этой церкви. Храм закрыли в середине 40-х гг. XX в. Произошло это при следующих обстоятельствах: в мае 1944 г. скончался его последний настоятель, священник Александр Островский, из-за чего богослужения в храме прекратились. Власти не допустили назначения сюда нового священника, а 19 октября 1945 г. Костромской облисполком отклонил ходатайство общины об открытии церкви, что фактически означало ее закрытие. Вплоть до начала 50-х гг. верующие безуспешно пытались добиться открытия храма, однако в 1952 г. колхоз «Новый путь» занял церковное здание под склад (иконы и утварь частью вывезли в Кострому, частью – в Покровскую церковь в с. Шунга). Старинный храм был возвращен верующим в 1990 г. Главной святыней храма в новейший период является икона св. блж. Ксении Петербургской, мироточившая с октября 1995 г. до 1999 г.





Храмовый комплекс: церкви Спаса Преображения и Казанская в с. Спас-Бураки (Кузнецовское сельское поселение) – один из лучших сельских храмовых комплексов в стиле классицизма на территории Костромской области. Зимняя Казанская церковь с Никольским приделом построена в 1777 г. - каменный храм, основу которого составляет четверик, перекрытый сомкнутым сводом и завершенный главкой на цилиндрическом барабане. С востока к нему примыкает полукруглая алтарная

апсида, а с запада небольшая трапезная и трехъярусная колокольня, завершенная шпилем. Окна и ниши основного объема прямоугольные и обрамлены наличниками, над которыми поставлены треугольные сандрики. Боковые фасады завершаются фронтоном. Нижний ярус колокольни обработан рустом. Верхний – прорезан арками и украшен пилястрами и карнизом.

Церковь Спаса – Преображения (летняя церковь) – редкий образец сельской приходской церкви с центрической композицией основного объема. Храм представляет собой мощную двусветную ротонду с высоким аттиком, завершенную куполом, над которым поставлен световой цилиндрический барабан с луковичной главкой. С запада к основному объему пристроен притвор. С востока к храму примыкает высокая подковообразная в плане апсида. Ротонду окружает колоннада из 12 полуколонн тосканского ордера. Они поддерживают карниз в два уступа, отделяющий аттик, прорезанный окнами - люкарнами. В интерколумниях по осям расположены прямоугольные оконные проёмы в рамочных наличниках: высокие нижние и почти квадратные верхние. Внизу в центральном интерколумнии расположены боковые входы в храм. Западный фасад оформлен четырьмя полуколоннами и завершается фронтоном.



Историко-культурное значение для района имеют дворянские усадьбы:

Усадьба Корниловых «Зиновьево» (Никольское сельское поселение) — старинное село в окрестностях Костромы, дворянская усадьба в Зиновьеве принадлежала в начале XIX века известному русскому генералу П.Я. Корнилову, сыгравшему видную роль в Отечественной войне 1812 года. Усадьба в Зиновьеве после революции погибла, находившиеся неподалеку церковь и кладбище при ней уничтожены. От некогда замечательной усадьбы остался только липовый парк и небольшой каменный флигель. Осенью 1989 года в этом парке был открыт памятный знак в честь П.Я. Корнилова.

Тесно связан с Костромским краем А.В. Поляков (бывший крепостной, русский художник-портретист, один из создателей портретной галереи героев войны 1812 г.), который жил и работал большую часть жизни в с. Зиновьеве, усадьбе генерал-лейтенанта П.Я. Корнилова.



Усадьба А.Ф. Витова «Богданово» (Самсоновское сельское поселение) - один из наиболее интересных образцов крупной загородной усадьбы в стиле модерн нач. 20 в.

Усадьба расположена на высоком правом берегу Волги, в 27 км от г. Костромы, неподалеку от впадения в нее р. Кубань, возникла на месте деревеньки Богдан (второе название – Харламов взвоз), известной по документам с 1773 г. В 1-й половине 19 в.

имением владели Сухотины, впоследствии (ок. 1870 г.) продавшие его коллежскому секретарю А.П. Кравкову; далее по наследству оно перешло к В.А. Кравкову, последнему уездному предводителю костромского дворянства. В 1904 г. владение приобрел крупный ивановский фабрикант А.Ф. Витов, который выстроил здесь в 1905 г. большую загородную усадьбу с пейзажным парком, среди которого встречались редкие и ценные породы деревьев. Впоследствии поселение получило новое название – Витово. После национализации усадьбы в 1919 г. в ней был размещен туберкулезный санаторий, а с 1922 г. – дом отдыха, позднее снова санаторий. В 1930 гг. санаторий и поселок при нем получили новое имя «Трифоныч» - по партийной кличке М.В. Фрунзе, скрывавшегося в усадьбе в течение нескольких месяцев после революции 1905 г. под видом рабочего.

Усадьба А.И. Зузина в д. Денисово (Апраксинское сельское поселение) - один из лучших усадебных комплексов костромского региона с сохранившимся оригинальным господским домом в стиле позднего классицизма. Расположена в нескольких сотнях метров от старой дороги на Вологду. В начале 19 в. село Денисово принадлежало майору А.И. Зузину. Зузины ведут свое начало от боярина Федора, замученного в Орде в 1246 г. вместе с великим князем Михаилом Всеволодовичем Черниговским. На протяжении российской истории имена Зузиных часто упоминаются в связи со значительными событиями. Сохранившийся главный дом усадьбы Денисово был построен около 1850 г. Деревянный флигель, стоящий в нескольких десятках метров западнее нового здания, возможно, является старым господским домом первой половины 19 в.

В настоящее время большая часть памятников культурного зодчества, гражданской и промышленной архитектуры утратила свой первоначальный вид и потеряла функциональное значение. Мало кто подвергнет сомнению необходимость охраны и восстановления тех памятников старинного зодчества, которые были разрушены полностью или частично в 20-е, 30-е и последующие годы 20 века. К главным направлениям в культурной жизни Костромского района относятся:

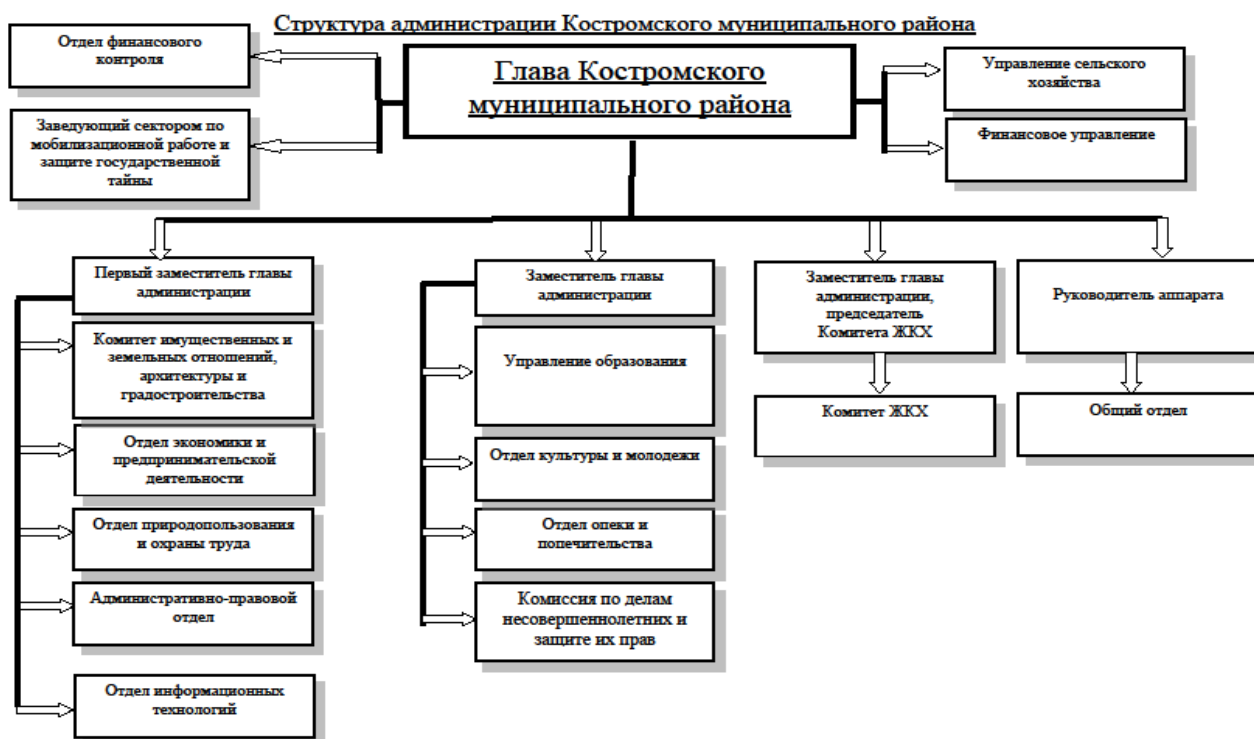
- сохранение и развитие духовного развития района, местных историко-культурных традиций и промыслов;
- восстановление и сохранение памятников архитектуры.

1.7. Стратегия социально-экономического развития

Развитие района осуществляется в соответствии со стратегией утвержденной решением собрания депутатов Костромского муниципального района Костромской области от 27 декабря 2018 года № 101 «Об утверждении стратегии социально-экономического развития Костромского муниципального района Костромской области на период до 2025 года». Стратегической целью социально-экономического развития Костромского муниципального района является: повышение уровня благосостояния и качества жизни населения на основе динамичного развития всех отраслей экономики и социальной сферы.

Глава II Администрация муниципального образования

2.1 Структура администрации



2.2. Круг вопросов, курируемых должностными лицами и структурными подразделениями администрации

Базанов Александр Александрович – первый заместитель главы администрации Костромского муниципального района, образование высшее, курирует вопросы социально-экономического развития, предпринимательства и инвестиционной деятельности, управления муниципальным имуществом, земельные отношения, юридического обеспечения деятельности администрации.

Кузнецова Любовь Анатольевна - заместитель главы администрации Костромского муниципального района, образование высшее, курирует вопросы строительства, транспорта, связи и коммунального хозяйства.

Тихонова Наталия Вениаминовна – руководитель аппарата администрации Костромского муниципального района, образование высшее, курирует вопросы организации делопроизводства, документооборота, канцелярии администрации района, а также вопросы информационного обеспечения деятельности администрации.

2.3. Контактная информация структурных подразделений



Структурные подразделения	№ телефонов/ факс
Приемная	8(4942)55-02-02 / 55-02-02
Руководитель аппарата	8(4942)55-08-82
Общий отдел	8(4942)55-07-23
Комитет имущественных и земельных отношений, архитектуры и градостроительства	8(4942)55-06-53
Комитет ЖКХ	8(4942)45-71-65, 51-41-07
Административно-правовое управление	8(4942)45-27-82
Финансовое управление	8(4942)55-09-11
Отдел культуры и молодежи	8(4942)55-15-81
Отдел экономики и предпринимательской деятельности	8(4942)55-15-73
Отдел информационных технологий	8(4942)55-05-03
Управление сельского хозяйства	8(4942)35-25-83
Управление образования	8(4942)55-15-93, 55-07-32
МКУ «Муниципальный архив Костромского района»	8(4942)55-05-02
Отдел природопользования и охраны труда	8(4942)55-13-93
Отдел финансового контроля	8(4942)45-01-11
Отдел по делам ГО и ЧС	8(4942)55-03-72

Глава III Параметры социально-экономического развития района

3.1. Уровень жизни населения

В сфере оплаты труда сохраняется тенденция роста номинальной и реальной заработной платы. Среднемесячная заработная плата за 2024 год составила 51499,6 рублей. Уровень прожиточного минимума в расчете на душу населения по Костромской области на 2025 год составил 16314 рублей. По сравнению с 2024 годом его величина в расчете на душу населения увеличилась на 16,2 %. По основным социально-демографическим группам населения размер прожиточного минимума на 2025 год составил: для трудоспособного населения — 17782 рубля, для пенсионеров — 14030 рублей, для детей — 15825 рублей.

В 2024 году процент трудоспособного населения составил 54,0%, что находится на уровне 2024 года на 4% (в 2023 году 54,6%).



3.2. Экономика

3.2.1. Промышленное производство

Промышленный комплекс района включает 77 промышленных предприятий.

Несмотря на сложившуюся сложную экономическую обстановку в 2024 году выпуск продукции промышленного производства предприятиями Костромского района, по сравнению с 2023 годом, увеличился. По состоянию на 1 января 2025 года объем отгруженных товаров собственного производства, работ и услуг предприятиями района составил 4921,6 млн. рублей, что на 40,8% больше, чем в 2023 году. Увеличение произошло в основном за счет изменения объемов обрабатывающих производств, а именно: увеличилось производство пищевых продуктов – 50,4%, обработка древесины и производство изделий из дерева – 29,7%.

Развитие реального сектора экономики

Показатель	2022 год	2023 год	2024 год	Среднегодовой темп прироста, %
Добыча полезных ископаемых, тыс.руб.	751	-	-	-
Обрабатывающие производства, тыс.руб.	2366702	3137829	4545111	+44,8
Обеспечение электрической энергией, газом и паром; кондиционирование воздуха, тыс.руб.	313486	299375	298615	-0,3
Водоснабжение; водоотведение, организация сбора и утилизации отходов, деятельность по ликвидации загрязнений, тыс.руб.	49489	57272	77906	+36,0

Объем отгруженных товаров собственного производства

Показатели	2024 г.
Добыча полезных ископаемых, млн. руб.	-
Обрабатывающие производства, млн. руб.	4545,1
из них производство пищевых продуктов, включая напитки и табак, млн. руб.	3540,0
Производство одежды, млн. руб.	132,8
Производство прочих неметаллических минеральных продуктов, млн. руб.	-
Обеспечение электроэнергией, газом и паром, кондиционирование воздуха млн. руб.	298,6
Водоснабжение; водоотведение, услуги по удалению и рекультивации отходов млн. руб.	77,9
Всего, млн. руб.	4921,6

Важным условием дальнейшего развития промышленности района является техническое перевооружение, создание новых производств и предприятий, выпускающих конкурентоспособную продукцию, проведение реформирования и реорганизации предприятий, использование сырьевых ресурсов района, оказание содействия в организации выставок – ярмарок на региональном и межрегиональном уровнях.

Перечень промышленных предприятий Костромского района

Наименование предприятия	Ф.И.О. руководителя	Адрес	Телефон	Наименование выпускаемой продукции
ООО «Кострома-регионторф»	Штыков Евгений Станиславович	Костромской район, п. Мисково, ул. Некрасова, д.3	8(4942) 456-513, 466-979	Добыча торфа
ООО «Воскресение»	Панков Александр Адольфович	Костромской район, с. Ильинское, ул. Почтовая, д.16, Самсоновского с/п	8(4942) 663-788, 663-747, 663-752	Кирпич: строительный, керамический
ООО «Костромская пивоваренная компания»	Муравьев Сергей Юрьевич	Костромской район, п. Сухоногово, пер. Торфяной, д.3, Чернопенского с/п	8(4942) 664-647	Пиво нефилтрованное

Наименование предприятия	Ф.И.О. руководителя	Адрес	Телефон	Наименование выпускаемой продукции
ООО «Крона»	Пахмутов Евгений Михайлович	Костромской район с. Сущево, ул. Лесная, д. 1 А Сущевского с/п	8(4942) 652-222	Поддоны деревянные, деловая древесина
ООО «Костромской Межлесхоз»	Брусникина Людмила Вадимовна	Костромской район, д. Башутино, Кузьмищенского с/п	8(4942) 667-171	Столярные изделия, полки, коробка для хлеба, стеллажи для вина, овощные развалы, тара для кассовых мест, полки для конфет
ООО «Караваевская Ювелирная Фабрика»	Бадин Александр Анатольевич	Костромской район, п. Караваево, ул. Садовая, д.1Б, Караваевского с/п	8(4942) 662-000	Ювелирные изделия
ООО «АЛЮДЕКО-К»	Ярков Дмитрий Анатольевич	Костромской район, д. Некрасово, Шунгенского с/п	8(4942) 65-51-91	Металлоконструкции для газового оборудования
ООО «Сатурн»	Василенко Александр Викторович	Костромской район, п. Дорожный, Никольского с/п	8(4942) 64-41-00	Дорожные знаки
ООО «Русская электротехническая компания»	Костюков Сергей Геннадьевич	Костромской район, д. Некрасово ул. Юбилейная д.1 «В», Шунгенское с/п	8(4942) 655-160	Газоэлектротехническое (сварочное, щитовое) оборудование
ООО «ПК Фортуна»	Топилин Алексей Николаевич	Костромской район, д. Средняя, ул. Центральная, д. 25, Средняковского с/п	8(4942) 49-47-24	Продукты питания снековой группы (сухарики, орешки, семечки)
ООО «Костромской крахмало-паточный завод»	Дианов Олег Витальевич	Костромской район, п. Паточного завода, Бакшеевского с/п	8(4942) 65-57-91	Концентрат квасного сусла, концентрат солода
ООО «Двери Дифорд»	Моршинин Алексей Викторович	Костромской район, с. Яковлевское, ул. Просвящения, д. 1 «Г»	8(4942) 64-83-43	Производство дверей, перегородок и др.

3.2.2. Сельское хозяйство

Агропромышленный комплекс Костромского муниципального района составная часть экономики района, развивается последовательно и поступательно, и по всем направлениям этой отрасли достигнуты значимые результаты.

Важнейшей отраслью сельского хозяйства района является животноводство.

Численность поголовья скота в сельскохозяйственных предприятиях и крестьянских фермерских хозяйствах на 1 января 2025 года составляет:



Производство основных видов сельскохозяйственной продукции

Показатели	2024 год
Скот и птица на убой (в живом весе), тонн	9567,7
Молоко, тонн	44434,4
Яйца, тыс. штук	187060
Зерновые и зернобобовые культуры – всего (в весе после доработки), тонн	8340,6
Картофель, тонн	38209,5
Овощи открытого грунта, тонн	9963,7
Поголовье скота и птицы (на конец года), голов	
Крупный рогатый скот – всего	129129
В том числе коровы	5185
Свиньи	31613
Птица, тыс. голов	840,51
Посевные площади основных сельскохозяйственных культур, га	
Вся посевная площадь	23392
В т.ч. зерновые и зернобобовые культуры - всего	2766,9
Картофель	1358,5
Овощи открытого грунта	329

Перечень сельскохозяйственных предприятий

Наименование организации	Адрес	ФИО руководителя, телефон	Виды сельскохозяйственной продукции, объемы за 2024 год
СПК «Яковлевское»	156560, с. Яковлевское, ул. Просвещения, д.1 «Б»	Ходицкий Юрий Борисович, 8(4942)667-880	молоко – 3,64 тыс. тонн, мясо КРС – 101,3 тонн, зерно – 811,9 тонн
АО «Шувалово»	156513, п. Шувалово, ул. Рабочая, д.1	Катаев Илья Вячеславович 8(4942)669-032	мясо свиней – 7,3 тыс. тонн
ООО «Василёво»	156523, п. Василёво, ул. Ершова, д.19	Сахаров Андрей Витальевич 8(4942)654-810	молоко – 4,76 тыс. тонн, мясо КРС – 137,3 тонн,
АО «Племзавод «Каравaeво»	156530, п. Каравaeво, ул. Штеймана, д.7	Ибрагимов Владлен Дмитриевич, 8(4942)661-970	молоко – 6,27 тыс. тонн, мясо КРС – 266,0 тонн, зерно – 935,0 тонн
ООО «Минское»	156543, с. Минское, ул. Куколевского, д.17	Волхонский Алексей Анатольевич, 8(4942)653-335	молоко – 3,33 тыс. тонн, картофель – 6,3 тыс. тонн, зерно – 1,14 тыс. тонн; мясо КРС – 102,6 тонн
АО Птицефабрика «Костромская»	156519, п/о Никольское, д. Харино	Гюльбекова Эллада Борисовна, 8(4942)644-589	яйцо – 182,31 млн. шт., мясо птицы – 729,2 тонн
АО «Птицефабрика «Волжская»	156551, д.Коряково	Гюльбеков Валерий Викторович, 8(4942)655-600	мясо птицы – 686,7 тонн яйцо – 5,15 млн. шт.
ООО «Мечта»	156539, д. Лежнево, д.49	Лазутина Галина Павловна, 8(4942)652-709	картофель – 10,05 тыс. тонн, овощи – 4,35 тыс. тонн
ЗАО «Шунга»	156603, с. Шунга, ул. Юбилейная, д.10, корпус «Б»	Лазутин Александр Степанович 8(4942)668-341	молоко – 1,8 тыс. тонн, мясо КРС – 99,6тонн, зерно – 852,5 тонн
ООО «Костромской картофель»	156510, Апраксино, Молодежная улица, дом 70, помещение 1	Пилипчук Александр Алексеевич, 8(4942)643-351	картофель – 7,74 тыс. тонн
ООО «ВиВа»	156936, д Становщиково, д. 5А	Баранов Виктор Васильевич,	картофель – 240 тонн, овощи – 0,9 тонн
ООО «СуППо»	156551, д. Коряково	Баранов Виктор Васильевич	картофель – 294 тонн , овощи – 420 тонн
ООО «СУЩЕВО»	156512, с. Сущёво, ул. Советская, стр. 51	Андрианов Борис Владимирович, 8(4942)661-970	молоко – 8,14 тыс. тонн, мясо КРС – 374,6 тонн, зерно – 3040,0 тонн
ООО «Русский кролик»	156521, с. Кузнецово, 47	Щукин Владислав Анатольевич	мясо кролика – 282,6 тонн

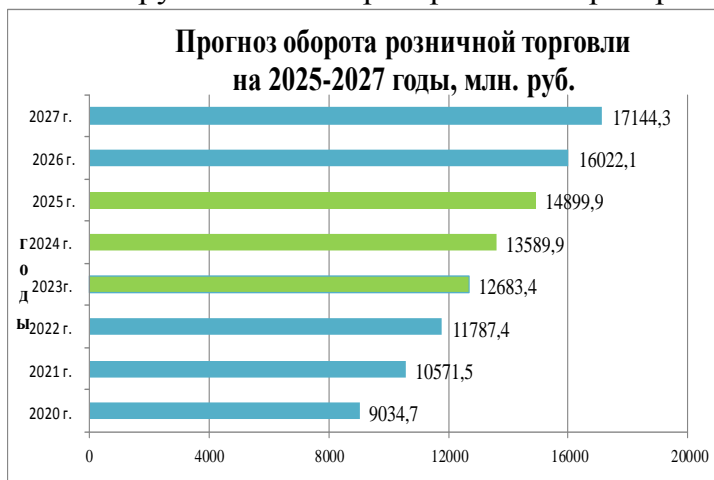
Наименование организации	Адрес	ФИО руководителя, телефон	Виды сельскохозяйственной продукции, объемы за 2024 год
ООО «Шуваловское молоко»	156513, п. Шувалово, ул. Рабочая, д. 1	Нефедов Александр Леонидович	молоко – 9205,5 тонн, мясо КРС – 342,7 тонн, зерно – 349,7 тонн
ООО «Животноводческий комплекс «Волжанка»	156539, территория Животноводческого комплекса Волжанка, стр. 1	Тараканов Юрий Александрович	молоко – 3364,2 тонны, мясо КРС – 100,7 тонн
ООО «Кремь»	156514, п. Мисково, Промышленная зона, д.6	Стройкова Вероника Романовна	ягоды - 64,0 тонны
ООО «Агродом44»	156560, с Яковлевское, Комсомольская ул, д. 2а	Подобин Александр Николаевич	картофель – 400 тонн овощи - 290 тонн
ООО «Хутор Филино»	156550, х Филино, д. 1а стр. 1	Смирнов Алексей Константинович	мясо - 22,04 тонн
ООО «Верхне-Волжская лаборатория семеноводства»	156523, п Василёво, ул Ершова, д. 19, офис 1	Хасянов Илгиз Шакиржанович	картофель – 2875,9 тонн

3.2.3. Торговля и услуги

Костромской район – динамично развивающийся, не замыкающийся в своих границах район Костромской области, использующий все ресурсы и возможности для построения и укрепления взаимовыгодных отношений в области торговли и услуг с другими регионами страны и зарубежными партнерами. Оборот розничной торговли в 2024 году составил

13589,9 млн. рублей, что на 107,1% выше относительно 2023 года.

Платные услуги населению являются важной частью потребительских расходов. Потребление населением платных услуг тесно связано с уровнем доходов, общей экономической ситуацией в регионе. За 2024 год объем платных услуг населению района увеличился на 57,0 млн. руб. составил 563,8 млн. рублей



И

В районе действуют четыре крупных торговых предприятия

ТРЦ «Коллаж»



п. Караваево, Красносельское шоссе, д.1

ТЦ «Мебельный № 1»



п. Караваево, Красносельское шоссе, д. 1 б

гипермаркет «Лемана ПРО»



п. Караваево, Красносельское шоссе, д.3

гипермаркет «Оптовик»



п. Фанерник, ул. Центральная, д. 37

3.2.4. Строительство

С 2020- 2024 гг. работы и услуги по виду деятельности «Строительство» организациями, не относящимися к субъектам малого предпринимательства, средняя численность работников которых не превышает 15 человек, не осуществлялись. В 2019 году объем работ по виду деятельности «Строительство» организациями, не относящимися к субъектам малого предпринимательства, выполненных в Костромском районе, - составил 10,5 млн. рублей, что в сопоставимой оценке на 24,9% выше уровня 2018 года.

С 2019 года в Костромском районе действует муниципальная программа «Переселение граждан из аварийного жилищного фонда на территории Костромской области на 2019-2025 годы», которая включает в себя мероприятий по обеспечению переселения граждан из ветхого и аварийного жилищного фонда.

Общая площадь всего жилищного фонда в Костромском муниципальном районе составляет 1626,9 тыс. м² и насчитывает 16431 жилых домов, из которых 481 - многоквартирные дома. По состоянию на начало 2025 года в Костромском муниципальном районе насчитывается 0,47 тыс. м² аварийного жилого фонда.

В целях достижения результативности муниципальной программы будет произведен снос расселенных аварийных домов. Перечень наиболее крупных строительных организаций, осуществляющих деятельность в районе, представлен в таблице.

Перечень строительных организаций, осуществляющих деятельность в районе

Организации	Руководитель	Адрес, контактные телефоны	Вид деятельности, услуг
ООО Специализированный Застройщик «Мегаполис»	Монахов Юрий Витальевич	г. Кострома, ул. Чайковского, д. 19 «А», 8(4942)41-71-71	Гражданское строительство
ООО «Барс»	Иванов Алексей Александрович	г. Кострома, ул. Костромская, д. 105, 8(4942)35-18-03	Гражданское строительство
ООО «РОСТРА»	Рашидов Роман Азизович	Костромской район, п. Никольское, ул.1Мая, д. 24 66-51-32, 49-40-99, 8 (920) 388-78-26	Строительство жилых и нежилых зданий
ООО «КДК-44»	Айвазян Давид Робертович	г. Кострома, улица Войкова, дом 30, нп 1 офис1, 34-30-22	Строительство жилых и нежилых зданий
ООО «СК Интенс»	Усачёв Михаил Владимирович	г Кострома, ул. Чайковского, д. 9б , 37-04- 32	Строительство жилых и нежилых зданий
ООО «Строитель»	Галоян Гарник Владимирович	г. Кострома, ул. Щербины Петра, д.8 ,	Строительство жилых и нежилых зданий
ООО «Вертикаль44»	Тореев Иван Николаевич	г. Кострома, Рабочий пр- кт, д. 36, кв. 56	Работы строительные специализированны е прочие, не включенные в другие группировки

3.2.5. Туризм

Развитие туризма является социально обусловленным, экономически выгодным и стратегически перспективным направлением для Костромского района. Выгодное географическое положение в полной мере позволяет судить о типичной русской природе, расположенные в непосредственной близости памятники архитектуры г. Костромы дают возможность познакомиться с «колыбелью» рода Романовых, что сегодня представляет особый интерес для зарубежных туристов.

Одним из важных показателей состояния туристской отрасли Костромского муниципального района является объем туристского потока. Объем туристского потока Костромского района имеет положительную динамику. В районе развиваются многие виды туризма, такие как оздоровительный, культурно-познавательный, событийный туризм и др.

Одним из динамично развивающихся направлений туризма является событийный туризм. Событийный туризм в Костромском районе включает в себя мероприятия различной направленности: Гастрономический фестиваль «Клюквенный СОК», открытый районный «Пушкинский праздник», фестиваль спорта «Апраксинский Трейл», «Фестиваль КВАСА и напитков» и другие. Ежегодно количество событийных мероприятий растет, а некоторые из них уже вышли на областной уровень и включены в туристский Календарь событий в Костромской области.

Оздоровительный туризм представлен пяти санаториями Костромского района. В соответствии с требованиями, установленными законодательством, три санатория прошли сертификацию и получили категорию.

Кроме того, на территории Костромского района функционирует множество гостиниц, гостевых домов и баз отдыха.

Перечень объектов организаций отдыха и туризма

№ п/п	Наименование, номер и тип организации	Местонахождение	Количество номеров, койко-место
1	ООО «Санаторий Лунево на Волге»	Костромской район, д. Лунево, литер И 8(926)334-65-04	155/350
2	ООО Пансионат с Лечением «Сосновый Бор»	Костромской район, д. Воронино 8(4942)494-446	50/108
3	Эко – отель «Романов лес» (ООО «Парк»)	Костромской район, п. Лунево, д. 50 8(4942)494-777	66/200
4	ЛПУ «Санаторий Волга»	Костромской район, п/о санаторий Волга, 8(4942)667-348	111/194
5	ЛПУ «Санаторий «Колос»	Костромской район, м. Колос, 8(4942)466-735, 653-232	89/175
6	ООО «Санаторий «Серебряный плес»	Костромской район, д. Кузьминка, тел. 8(4942)500-000, 494-535, 494-565	168/344
7	ООО ТК «Вокзал Кострома сырная»	Костромской район, д. Будихино, д.41, 8(910) 1908989	22/56
8	ОГБУ «Губернский двор»	Костромской район, м. Козловы горы, д. 18, 8(4942)653-976	55/161
9	База отдыха «Крутояр»	Костромской район, п. Сухоногово, 8(4942)466-424	3 дома/24
10	Прибрежный Country club	Костромской район, п. Прибрежный, ул. Морская, 14, 8-910-196-70-22	5 гостевых домов/ 24

№ п/п	Наименование, номер и тип организации	Местонахождение	Количество номеров, койко-место
11	ООО «Валенок»	Костромской район, п. Апраксино, ул. Скворцова, д. 1 б, 8(4942)643-348	7/14
12	Домик Хаски «Лайлапс»	Костромской район, д. Глазово, д. 25, 8 (910) -197-04 18; 8 (910) 957 -25- 65	27
13	ООО «Яхт-клуб Северный» (база отдыха)	Костромской район, Костромская низина, 8(4942)300-478, 8-953-658-15-32	5
14	«Купеческий дворик»	Костромской район, п. Фанерник, ул. Центральная, д.37	22/50
15	Эко - отель «Александров залив»	Костромской район, д. Становщиково	16/69
16	ОГБУ «Костромское ГООХ»: Абабуровский участок	Костромской район, д. Абабурово, 8-903-898-85-13	4/10
17	Мисковский охотучасток, База «Подшибленный берег»	Костромской район, п. Мисково, 8-920-648-45-44	5/9
18	Мисковский охотучасток	Костромской район, с. Сандогора, 8-920-384-86-44	3/11
19	Сухоруковский охотучасток	Костромской район, д. Харино, 8-920-388-26-79	5/13
20	Мини - отель «Дача»	Костромской район, д. Асташево, ул. Московская, д. 2	5/25
21	Объект 100	Костромской район, п. Прибрежный, ул. Морская, д. 3, 89502406061	20/40

Приоритетными задачами по развитию туризма в районе являются:

создание благоприятных условий для развития внутреннего туризма, в том числе событийного, активного, образовательного, культурно-познавательного и сельского

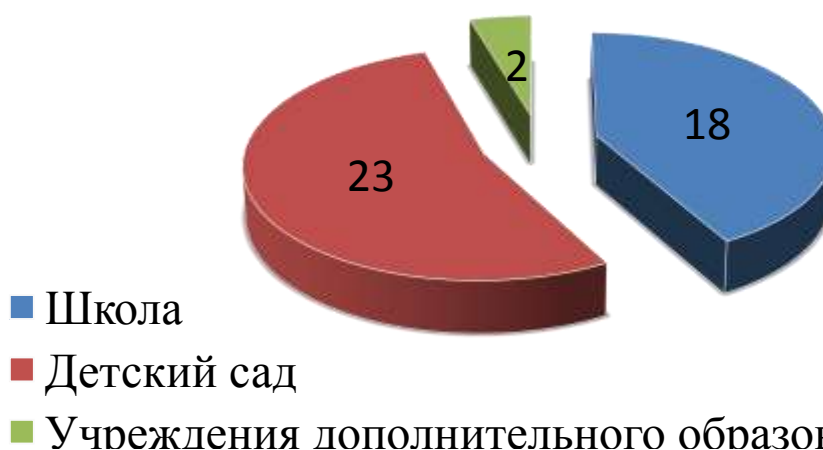
содействие в разработке, формировании и продвижении на внутреннем и внешнем рынках конкурентоспособного туристского продукта;

повышение качества и доступности туристских услуг в сфере внутреннего и въездного туризма.

3.3. Образование

Развитие системы образования в Костромском районе на протяжении многих лет одно из главных направлений социально - экономической политики.

Система образования Костромского муниципального района представлена 43 образовательными организациями:



Система образования Костромского района – это сеть учреждений, которая обеспечивает государственные гарантии доступного качественного образования. На территории района 18 школ, 23 детских сада, 2 учреждения дополнительного образования.

В 2024-2025 учебном году на базе МБОУ «Караваяевская СОШ» функционирует агрокласс, организованный в 2022 году во взаимодействии с ФГБОУ ВО «Костромская сельскохозяйственная академия» и центром «Истоки». В 2024 – 2025 учебном году агрокласс открыт на базе МБОУ «Василевской средней общеобразовательной школы». В дальнейшем планируется открытие агрокласса на базе МБОУ «Середняковская средняя общеобразовательная школа».

В 2025 году команда школ района традиционно приняла участие в региональном этапе Всероссийского слета агроэкономических объединений обучающихся по профессиям агропромышленного комплекса и сельского хозяйства и «Агростарт – 2024». По итогам участия школьники стали призерами в следующих номинациях:

Лебедева Мария, учащаяся МБОУ «Шунгенская средняя общеобразовательная школа имени Героя Советского Союза Г.И. Гузанова» - победитель в номинации «Животноводство и ветеринария», представляла регион на Всероссийском этапе.

В 2024 году на участие в проекте «Билет в будущее» приняли участие 13 общеобразовательных учреждений района. В Мисковской, Сущевской, Ильинской школах завершена реализация проекта социального воздействия в сфере образования, направленного на популяризацию профессий лесопромышленного комплекса.

Школьники района активно учувствуют в профориентационных экскурсиях на сельхозпредприятия: ООО «Кремь», КФХ «Бурковская», лесеферма п. Сумароково и др.

Перечень общеобразовательных школ на 01.09.2025

№ п/п	Наименование, номер и тип учреждения	Местонахождение	Численность Учащихся (чел.)
1	Муниципальное казённое общеобразовательное учреждение Костромского муниципального района Костромской области «Василёвская средняя общеобразовательная школа»	Костромской район, п. Василево	49
2	Муниципальное казённое общеобразовательное учреждение Костромского муниципального района Костромской области «Зарубинская средняя общеобразовательная школа»	Костромской район, п. Зарубино	494
3	Муниципальное бюджетное общеобразовательное учреждение Костромского муниципального района Костромской области «Караваевская средняя общеобразовательная школа»	Костромской район, п. Караваево	1035
4	Муниципальное казённое общеобразовательное учреждение Костромского муниципального района Костромской области «Кузьмищенская средняя общеобразовательная школа»	Костромской район, д. Кузьмищи	186
5	Муниципальное казённое общеобразовательное учреждение Костромского муниципального района Костромской области «Мисковская средняя общеобразовательная школа»	Костромской район, п. Мисково	86
6	Муниципальное бюджетное общеобразовательное учреждение Костромского муниципального района Костромской области «Никольская средняя общеобразовательная школа»	Костромской район, п. Никольское	807
7	Муниципальное бюджетное общеобразовательное учреждение Костромского муниципального района Костромской области «Середняковская средняя общеобразовательная школа»	Костромской район, д. Середняя	281
8	Муниципальное казённое общеобразовательное учреждение Костромского муниципального района Костромской области «Сущевская средняя общеобразовательная школа»	Костромской район, с. Сущеве	290
9	Муниципальное бюджетное общеобразовательное учреждение Костромского муниципального района Костромской области «Чернопенская средняя общеобразовательная школа»	Костромской район, п. Сухоногово	249
10	Муниципальное бюджетное общеобразовательное учреждение Костромского муниципального района Костромской области «Шуваловская средняя общеобразовательная школа»	Костромской район, п. Шувалово	195
11	Муниципальное бюджетное общеобразовательное учреждение Костромского муниципального района Костромской области «Шунгенская средняя общеобразовательная школа имени Героя Советского Союза Г.И. Гузанова»	Костромской район, с. Шунга	465
12	Муниципальное казённое общеобразовательное	Костромской	199

№ п/п	Наименование, номер и тип учреждения	Местонахождение	Численность Учащихся (чел.)
	учреждение Костромского муниципального района Костромской области «Апраксинская основная общеобразовательная школа»	район, п. Апраксино	
13	Муниципальное казённое общеобразовательное учреждение Костромского муниципального района Костромской области «Ильинская основная общеобразовательная школа»	Костромской район, с. Ильинское	117
14	Муниципальное бюджетное общеобразовательное учреждение Костромского муниципального района Костромской области «Минская основная общеобразовательная школа имени Героя Советского Союза Л.Д. Куколевского»	Костромской район, с. Минское	244
15	Муниципальное казённое общеобразовательное учреждение Костромского муниципального района Костромской области «Кузнецовская основная общеобразовательная школа»	Костромской район, с. Кузнецово	66
16	Муниципальное казённое общеобразовательное учреждение Костромского муниципального района Костромской области «Саметская основная общеобразовательная школа имени дважды Героя Социалистического Труда П.А. Малининой»	Костромской район, с. Саметь	105
17	Муниципальное казённое общеобразовательное учреждение Костромского муниципального района Костромской области «Некрасовская начальная общеобразовательная школа»	Костромской район, д. Некрасово	52
18	Муниципальное казённое общеобразовательное учреждение Костромского муниципального района Костромской области «Яковлевская начальная общеобразовательная школа»	Костромской район, с. Яковлевское	52

Профориентационная работа с использованием современных образовательных технологий занимает важное место в деятельности школ, что способствует профессиональному самоопределению школьников.

Трудовое воспитание учащихся осуществляется в тесном взаимодействии с предприятиями агропромышленного комплекса. Количество предприятий-партнеров с каждым годом увеличивается.

Перечень объектов организаций культуры и искусства

№ п/п	Наименование, номер и тип организации	Местонахождение	Число посадочных мест (ед.)
1	Муниципальное казенное учреждение культуры культурно - досуговый центр Суцевского сельского поселения Костромского муниципального района Костромской области -отдел культурно-массовой работы п. Шувалово - отдел культурно-массовой работы п. Прибрежный -отдел культурно-массовой работы д. Крутик	Костромской район, с. Суцево п. Шувалово п. Прибрежный д. Крутик	530
2	Муниципальное бюджетное учреждение культуры и		

N п/п	Наименование, номер и тип организации	Местонахождение	Число посадочных мест (ед.)
	спорта Центр культуры и спорта «Талисман» Никольского сельского поселения Костромского муниципального района Костромской области -отдел культурно-массовой работы п. Фанерник - отдел культурно-массовой работы п. Губачево	Костромской район, п. Никольское п. Фанерник п. Губачево	304
3	Муниципальное казенное учреждение культуры Культурно - досуговый центр Бакшеевского сельского поселения Костромского муниципального района Костромской области -отдел культурно-массовой работы п. Паточного завода;	Костромской район, п. Зарубино п. Паточного завода	174
4	Муниципальное казенное учреждение культуры «Шунгенский культурно - досуговый центр» Шунгенского сельского поселения Костромского муниципального района Костромской области	Костромской район, с. Шунга	180
5	Муниципальное казенное учреждение культуры Петриловский сельский Дом культуры Шунгенского сельского поселения Костромского муниципального района Костромской области	Костромской район, п. Петрилово	115
6	Муниципальное казенное учреждение культуры Яковлевский сельский Дом культуры Шунгенского сельского поселения Костромского муниципального района Костромской области	Костромской район, с. Яковлевское	90
7	Муниципальное казенное учреждение культуры Василевский сельский Дом культуры Кузнецовского сельского поселения Костромского муниципального района Костромской области	Костромской район, п. Василево	60
8	Муниципальное казенное учреждение культуры «Дом культуры» Кузьмищенского сельского поселения Костромского муниципального района Костромской области	Костромской район, п. Кузьмищи	150
9	Муниципальное казенное учреждение культуры Мисковский сельский Дом культуры Сандогорского сельского поселения Костромского муниципального района Костромской области - отдел культурно – массовой работы с. Сандогора	Костромской район, п. Мисково с. Сандогора	370
10	Муниципальное казенное учреждение сельский Дом культуры Апраксинского сельского поселения Костромского муниципального района Костромской области	Костромской район, п. Апраксино	50
11	Муниципальное казенное учреждение культуры Дом культуры Середняковского сельского поселения Костромского муниципального района Костромской области	Костромской район, д. Средняя	90
12	Муниципальное казённое учреждение культуры Ильинский сельский Дом культуры Самсоновского сельского поселения Костромского муниципального района Костромской области	Костромской район, п. Ильинское	200
13	Муниципальное бюджетное учреждение культуры Центр народной культуры «Традиция» Караваевского	Костромской район, п. Караваево	210

N п/п	Наименование, номер и тип организации	Местонахождение	Число посадочных мест (ед.)
	сельского поселения Костромского муниципального района Костромской области		
14	Муниципальное казенное учреждение культуры Кузнецовский КДЦ Костромского муниципального района Костромской области -отдел культурно-массовой работы д. Бычиха	Костромской район п. Кузнецово д. Бычиха -7	85
15	Муниципальное казенное учреждение Центр культуры и молодежи «Сухоноговский» Костромского муниципального района Костромской области	Костромской район, п. Сухоногово	360
16	Муниципальное бюджетное учреждение культуры Центр традиционного танца «Карусель» Костромского муниципального района Костромской области	Костромской район, п. Караваево	0
17	Муниципальное бюджетное образовательное учреждение дополнительного образования Минская детская школа искусств Костромского муниципального района Костромской области	Костромской район, п. Минское	0
18	Муниципальное бюджетное образовательное учреждение дополнительного образования Шуваловская детская школа искусств Костромского муниципального района Костромской области	Костромской район, п. Шувалово	0
19	Муниципальное бюджетное образовательное учреждение дополнительного образования Караваевская детская школа искусств Костромского муниципального района Костромской области	Костромской район, п. Караваево	50
20	Муниципальное бюджетное образовательное учреждение дополнительного образования Сухоноговская детская школа искусств Костромского муниципального района Костромской области	Костромской район, п. Сухоногово	50
21	Муниципальное бюджетное образовательное учреждение дополнительного образования Никольская детская школа искусств Костромского муниципального района Костромской области - отделение д. Стрельниково (адресное ведение образовательной деятельности)	Костромской район, п. Никольское д. Стрельниково	100 30
22	Муниципальное бюджетное образовательное учреждение дополнительного образования Зарубинская детская школа искусств Костромского муниципального района Костромской области	Костромской район, п. Зарубино	15
23	Муниципальное казенное учреждение культуры КДЦ «Минское» администрации Минского сельского поселения Костромского муниципального района Костромской области	Костромской район, с. Минское, ул. Куколевского, д. 15	150
24	Культурно-досуговое учреждения МБУ районный центр культуры и молодежи «Перспектива»	Костромской район, п. Караваево, ул. Штеймана, д. 58	0
25	Муниципальное бюджетное учреждение культуры Централизованная библиотечная система Костромского муниципального района Костромской области	Костромской район, п. Караваево, ул. Штеймана, д. 58	0

3.4. Рынок труда

Важнейшей составной частью социально-экономического потенциала района является трудовой потенциал. В 2024 году число экономически активного населения составило 14,3 тыс. человек.

Численность занятых в экономике за отчетный период составила – 12,5 тыс. человек. Это 87,7% от экономически активного населения.

В связи с близостью областного центра часть трудоспособного населения работает в городе. Ситуация на рынке труда за последние годы приобрела новые черты. Повысились требования к качеству рабочей силы, изменяется состав безработных в зависимости от имеющегося образования. Основное влияние оказывает нестабильная экономическая ситуация в стране. Уровень регистрируемой безработицы по району в среднем за 2024 год составил 0,09% (в 2023 – 0,3%, в 2022 -0,56%, в 2021 -1,94 %, в 2020 -3,5 %, в 2019 – 0,47%, в 2018- 0,4%).

Показатель	2024
Численность экономически активного населения, чел.	14304
Численность занятых в экономике, чел.	12545
Численность безработных (зарегистрированных в службе занятости на конец года), чел.	16
Уровень регистрируемой безработицы по состоянию на конец года, %	0,09

3.5. Инфраструктура района

Центром Костромского муниципального района является г. Кострома. Это специфика и своего рода преимущество района, которое дает возможность в полном объеме пользоваться услугами банковских учреждений, страховых, лизинговых, аудиторских компаний, сервисной инфраструктурой города Костромы.

Разработка и реализация мер по обеспечению электроснабжением, развитию газификации, транспортных сетей – важное условие развития производственной деятельности. Сегодня в районе не получило доступ к природному газу только одно сельское поселение - Сандогорское. Через территорию Самсоновского, Середняковского и Минского сельских поселений проходит газопровод высокого давления (магистральный).

Теплоснабжение жилищного фонда и объектов социальной сферы района осуществляется 53 котельными. Протяженность тепловых сетей составляет 100,41 км в двухтрубном исполнении.

Водоснабжение района осуществляется в основном из подземных водоисточников посредством 143 скважин. Всего протяженность водопроводных сетей составляет 235 км.

Через территорию района проходят железные дороги на Ярославль и Киров. Их наличие позволяет решать вопрос по прямой транспортировке пассажиров и груза до Москвы, Хабаровска, Анапы. Осуществляются регулярные авиаперевозки по маршруту Кострома - Санкт- Петербург, в летнее время: Кострома –Казань.

Район удачно расположен по отношению к автотрассам. Автодороги федерального значения Кострома - Спасское, Кострома-Ярославль, Кострома-Иваново, проходящие по территории района, дают дополнительные транспортные возможности.

Телефонная связь обеспечивается со всеми регионами Российской Федерации и странами мира. Население территории Костромского района имеют доступ к мобильной связи, у большинства из которого есть возможность подключения на уровне 3G. Это дает возможность росту числа



людей, подключающихся к сети Интернет через свои мобильные устройства. В Костромском районе постоянно расширяется охват территории сотовой системой связи. Операторы мобильной связи ПАО "МТС" (МТС), ПАО "Вымпелком" (Билайн), ПАО "МегаФон" (Мегафон), ООО "Т2 Мобайл" (TELE2) обеспечивают выход на городские, междугородние и международные телефонные сети.

Глава IV Тарифы

С 01.01.2010 район перешел на стопроцентную оплату коммунальных услуг населением.
В разрезе коммунальных услуг размер платы граждан составляет:



Наименование услуги	Единица измерения	01.01.2017 год	01.07.2017 год	01.01.2018 год	01.07.2018 год	01.07.2019 год	01.07.2020 год	01.07.2021 год	01.07.2022 год	01.07.2023 год	01.07.2024 год	01.07.2025 год
Отопление	руб./кв.м. общей площади	48,95	51,66	83,84	86,95	91,08	95,33	100,65	105,05	113,82	124,3	143,19
Горячее водоснабжение	руб./куб.м.	165,36	171,66	214,84	221,21	230,38	240,83	253,05	264,44	286,84	313,25	356,81
Холодное водоснабжение	руб./куб.м.	41,78	43,46	43,46	43,46	44,20	45,96	47,29	49,69	54,16	59,15	64,09
Водоотведение	руб./куб.м.	37,98	39,39	39,39	40,85	41,67	42,23	42,89	44,45	48,13	52,57	56,96
Электроснабжение	руб./Квт.ч.	2,81	2,93	2,93	3,02	3,14	3,26	3,37	3,49	3,8	4,14	4,67

Глава V Природно - ресурсный потенциал муниципального образования

5.1. Минерально-сырьевые ресурсы

Район располагает разнообразными полезными ископаемыми, потенциальные ресурсы которых используются не полностью. Исходными породами для образования почв в большинстве случаев послужили породы ледникового происхождения. Открыто большое количество месторождений строительных материалов, особенно глин, строительных песков. Запасов разведанных месторождений вполне достаточно для расширения производства строительных материалов.



Суглинок

- Юрьевское месторождение
- Ушаковская перспективная площадь



Строительный песок

- Гузомонская перспективная площадь
- Мезинская перспективная площадь
- Коровинская перспективная площадь



Перспективные месторождения торфа

- «Олень»
- «Кремь»



Фосфориты

- Елотовское проявление (правый приток р. Покши)
- Щельбайское проявление (в нижнем течении руч. Богуславка)

Месторождения суглинков:

Юрьевское месторождение расположено в 14 км к юго-востоку от г. Костромы, в 0,4 км к востоку от д. Юрьево на левобережье р. Волга. Площадь месторождения 128 га, запасы сырья по предварительным данным составляют 4536 тыс. м³. Месторождение не разрабатывается. Полезное ископаемое аллювиальные суглинки пригодные для производства керамзита.

Ушаковская перспективная площадь находится на юге Костромского района у д. Сулятино. Площадь прогнозируемых разработок 14,5 га, запасы сырья по предварительным данным составляют 7,9 млн. м³. Суглинки могут быть использованы для производства кирпича и керамзита.

Месторождения строительных песков:

Гузомонская перспективная площадь в 1,5 км от р. Гузомон. Площадь месторождения 32 га, мощность вскрыши - 0,3 м, мощность полезной толщи - 6,8 м, предполагаемые запасы - 2172 тыс. м³.

Мезинская перспективная площадь на правом склоне долины р. Меза, непосредственно к северу р. Юша. Площадь месторождения 60га, мощность вскрыши - 0,3 м, мощность полезной толщи - 9,1 м, запасы - 1,9 млн. м³. Полимиктовые пески могут быть использованы для производства строительных растворов.

Коровинская перспективная площадь, вдоль нагорного канала, непосредственно к западу деревень Кастилово, Которово и Коровино. Площадь месторождения 80,2 га, мощность вскрыши - 0,3 м, мощность полезной толщи - 4,6 м, предполагаемые запасы - 5537 тыс. м³. Кварцевые пески могут представлять интерес для формовочной и стекольной промышленности.

Торфяные месторождения широко развиты почти на всех элементах рельефа территории района. Наибольшее количество месторождений расположено в области развития озер и речных долин (Космынинское, Сухоноговское, Мисковское торфяные массивы). В районе известны залежи торфа верхового, низового, переходного и смешанного типов. Толщина торфяного слоя в отдельных местах достигает 8 м. Торф

используется как топливо на тепловых электростанциях и в жилищном хозяйстве. Известен торф и как азотное удобрение. Однако возможности торфа значительно шире. Из торфа можно производить высокоплавкий воск, который служит лучшим компонентом смесей, применяемых для точного литья. Из раствора, полученного после специальной обработки тонны сухого торфа, можно изготовить следующие вещества: кормовые дрожжи, этиловый спирт, небелковый заменитель протеин, патоку. В дело идет и сухой осадок: он дает гранулированное удобрения и топливные брикеты.

Перспективные месторождения торфа:

«Олень» - на крайнем севере Костромского района, около 8 км к северо-востоку от с. Сандогора, площадь месторождения 708 га, предположительные запасы - 12168 м³, месторождение может быть использовано в качестве источника топлива данной территории.

«Кремь» - на водоразделе рек Андоба и Меза, в нижнем их течении, севернее п. Ямково, площадь месторождения 3119 га, предположительные запасы - 43269 м³, месторождение может быть использовано в качестве источника топлива для данной территории.

К нетрадиционным видам полезных ископаемых в нашем районе относятся фосфориты. В результате поисков были выявлены два проявления фосфоритов: Елкотовское проявление (правый приток р. Покши) и Щельбайское проявление (в нижнем течении руч. Богуславка). Также в многочисленных карьерах и непосредственно на поверхности земли можно рассматривать и поделочные камни. Среди них больше всего встречаются камни разных цветов и оттенков; прозрачный, белый и черный кварц; гальки и валуны гранитов, амфиболитов и кварцитов.

5.2. Лесные ресурсы

В породном составе лесов преобладают ольха, береза, сосна, ель, ива, черемуха. Площадь сосновых лесов в районе с каждым годом сокращается. Сохранились лишь небольшие участки сосновых лесов. Они взяты под охрану.

Охраняемые участки сосновых лесов в районе два: роща сибирской лиственницы (с. Чернопенье) и парк, расположенный на территории бывшего санатория им. Трифоньча отличается значительным разнообразием видов (сосна сибирская, кипарис, туя и др.).



Площадь, объем, уровень использования расчетной лесосеки

Показатели	Ед. измерения	2020 г.	2021 г.	2022 г.	2023 г.	2024 г.
Общая площадь лесных земель	га	84410	84207	84207	84207	84028
Покрытая лесом, всего	га	78261	78040	78010	78048	77798
в том числе:						
- защитные леса, всего	га	48809	48621	48621	48621	48480
- эксплуатационные леса, всего	га	35601	35586	35586	35586	35548
Общий запас древесины, всего	тыс. куб. м	13654,1	13578,9	13548,7	13523,4	13452,3
в том числе хвойные	тыс. куб. м	5288,4	5333,7	5316,4	5304,6	5227,4
Расчетная лесосека по главному пользованию, всего	тыс. куб. м	79,7	79,7	79,7	79,7	79,7
в том числе по хвойному хозяйству	тыс. куб. м	5,6	5,6	5,6	5,6	5,6
Использование расчетной лесосеки, расположенной в территориальных границах муниципального образования	%	39,4	47,9	30,3	32,9	42,1
Лесовосстановление, всего	га	61,88	64,93	97,81	77,48	90,71

5.3. Биологические ресурсы

На территории района осуществляют деятельность три охотхозяйства:

-Костромское областное общество охотников и рыболовов – общая площадь охотничьих угодий – около 91,0 тыс. га;

-Костромское государственное опытно охотничье хозяйство – общая площадь охотничьих угодий – 72 тыс. га;

- ООО «Охотоведческое хозяйство «Удача» - 4,4 тыс. га.

Луневский, Пушкинский и Шунгенский участки (общая площадь 175 тыс. га) являются общедоступными угодьями для осуществления физическими лицами - охотниками производства охоты.

Глава VI Нормативно – правовое обеспечение инвестиционной и предпринимательской деятельности

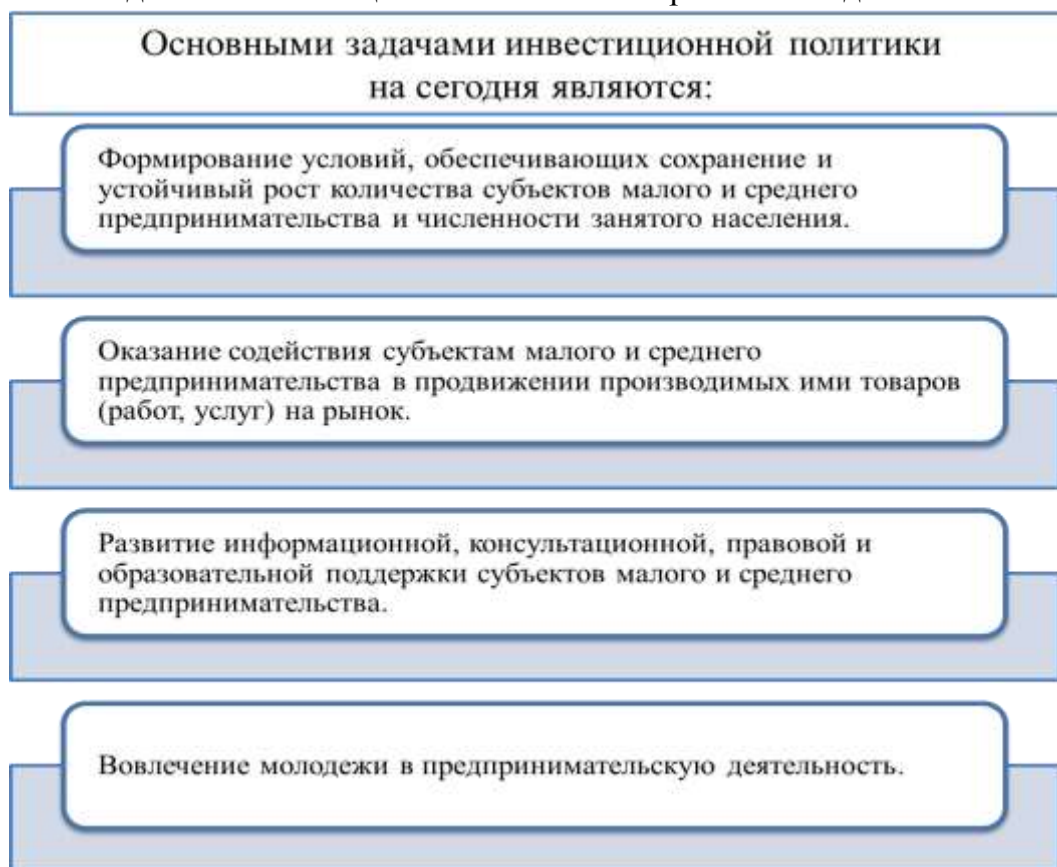
6.1. Нормативно-правовая база, регламентирующая инвестиционную и предпринимательскую деятельность

Сущность муниципальной инвестиционной и предпринимательской политики района можно определить как целенаправленную, научно обоснованную деятельность местных органов власти по привлечению и оптимальному использованию инвестиционных ресурсов в целях устойчивого социально-экономического развития и повышения качества жизни населения. Сбалансированная инвестиционная политика, направленная на создание комплекса условий для благоприятного климата развития инвестиционной деятельности и предпринимательства, – главный рычаг в обеспечении конкурентоспособности экономики района.

Реализация инвестиционной и предпринимательской политики осуществляется на основе нормативных документов, принятых в Костромском муниципальном образовании:

- Положение об инвестиционной деятельности в Костромском районе, осуществляемой в форме капитальных вложений, утвержденное постановлением администрации Костромского муниципального района от 14.02.2014 г. № 151;
- Инвестиционный паспорт (утвержден постановлением администрации Костромского муниципального района от 08.09.09 № 1086);
- Программа «Развитие субъектов малого и среднего предпринимательства в Костромском муниципальном районе»

Основными задачами инвестиционной политики в районе сегодня являются:



6.2. Меры административной поддержки инвестиционной деятельности

Положением об инвестиционной деятельности в Костромском районе установлены правовые и экономические условия инвестиционной деятельности, направленные на привлечение иностранных и отечественных инвестиций в экономику района.



6.3. Меры административной поддержки предпринимательской деятельности

Развитие малого бизнеса - это создание дополнительных рабочих мест, выпуск необходимой для местных нужд продукции и оказание услуг, налоговые платежи в местный бюджет. В современных условиях малый бизнес становится главным фактором поддержания жизни во многих муниципальных образованиях.

Оказание поддержки субъектам малого предпринимательства в Костромском районе осуществляется в соответствии с программой «Развитие субъектов малого и среднего предпринимательства в Костромском муниципальном районе», основной целью, которой является, создание благоприятных условий для устойчивого функционирования и развития малого и среднего предпринимательства на территории Костромского муниципального района.

Мероприятия программы направлены на оказание финансовой, имущественной, информационной, консультативной поддержки и



Предоставление субсидий субъектам предпринимательства на развитие бизнеса осуществляющим деятельность в приоритетных сферах для Костромского муниципального района



Привлечение субъектов малого и среднего предпринимательства к выполнению муниципальных заказов на производство продукции, выполнение работ, оказание услуг



Организация и обеспечение деятельности Совета по промышленной политике и предпринимательству в Костромском муниципальном районе по вопросам развития и поддержки малого и среднего предпринимательства и устранению административных барьеров



Организация и проведение районных мероприятий чествования лучших работников, трудовых коллективов предпринимателей и предприятий малого и среднего бизнеса



Организация и проведение совещаний для субъектов малого и среднего предпринимательства с представителями государственных и контролирующих структур по разъяснению нового законодательства, нормативных актов и применению их на практике



Оказание консультационной и методической помощи субъектам малого и среднего предпринимательства в оформлении бизнес-планов, инвестиционных проектов и помощь в их реализации



Организация и проведение обучающих семинаров, «круглых столов» по вопросам ведения предпринимательской деятельности, актуальным вопросам в области развития предпринимательства



Организация конкурса бизнес-проектов для молодежи района



Организация участия молодежи в проведении семинаров, форумов, деловых игр и иных мероприятий, направленных на развитие молодежного предпринимательства



Содействие участию молодежи во всероссийских, федеральных, областных конкурсах для молодых предпринимателей

Глава VII Реализуемые инвестиционные проекты

Инвестиционная деятельность является важнейшей составляющей экономической деятельности. От нее зависят перспективы развития экономики, поскольку эта деятельность определяет потенциал экономики и ее рост. Развитие экономики района невозможно без вложения инвестиций.

Один из путей динамичного развития района - привлечение средств частных инвесторов, обеспечение развития инвестиционной деятельности, как важнейшего инструмента создания новых рабочих мест и пополнения бюджета.

Основные задачи:

- создание экономических и организационных условий для развития инвестиционной активности;
- привлечение инвестиций в экономику района на основе улучшения инвестиционного климата.

Инвестиционные проекты, реализация которых осуществляется на территории Костромского района

Название инвестиционного проекта	Инвестор	Срок реализации проекта по бизнес – плану	Показатели инвестиционного проекта	
			Объем инвестиций, млн. руб.	Количество новых рабочих мест
Создание животноводческого комплекса молочного направления на 1194 фуражных голов коров беспривязного содержания	ООО «Шуваловское молоко»	2017-2033 гг.	875	395
Модернизация картофелехранилища на 2 000 тонн в ООО "Мечта"	ООО «Мечта»	2021–2026 гг.	40,2	0
Развитие картофелеводства в ООО «Минское»	ООО «Минское»	2022-2028 гг.	78,0	1
Создание современного высокотехнологичного предприятия по производству семенного картофеля	ООО «Верхне-Волжская лаборатория семеноводства»	2022-2029 гг.	131,0	19
Увеличение объёмов выращиваемой продукции и создание производства по переработке овощей	ООО «АГРОДОМ44»	2023-2028 гг.	52,6	12
Увеличению площади посадки картофеля на 50 га и совершенствованию материально-технической базы ООО «Костромской Картофель»	ООО «Костромской картофель»	2022-2031 гг.	98,6	20

Глава VIII Инвестиционные предложения

Направление инвестирования: Объект туристического сервиса

РЕГИОНАЛЬНОЕ ИНВЕСТИЦИОННОЕ ПРЕДЛОЖЕНИЕ

Разработка и продвижение бренда «В краю Деда Мазая»



СТОИМОСТЬ ПРОЕКТА**150,75** млн. руб.

в том числе капитальные вложения

126,15 млн. руб.**НОВЫЕ РАБОЧИЕ МЕСТА****117**

Показатель коммерческой привлекательности	Коммерческая привлекательность без льгот	Коммерческая привлекательность с учетом режима наибольшего благоприятствования
NPV, млн. руб.	24,63	27,99
IRR, %	27,71	30,06
PI, руб. / руб.	1,25	1,31
Срок окупаемости	4 года 3 мес.	4 года 1 мес.

ИНВЕСТИЦИОННАЯ ПЛОЩАДКА

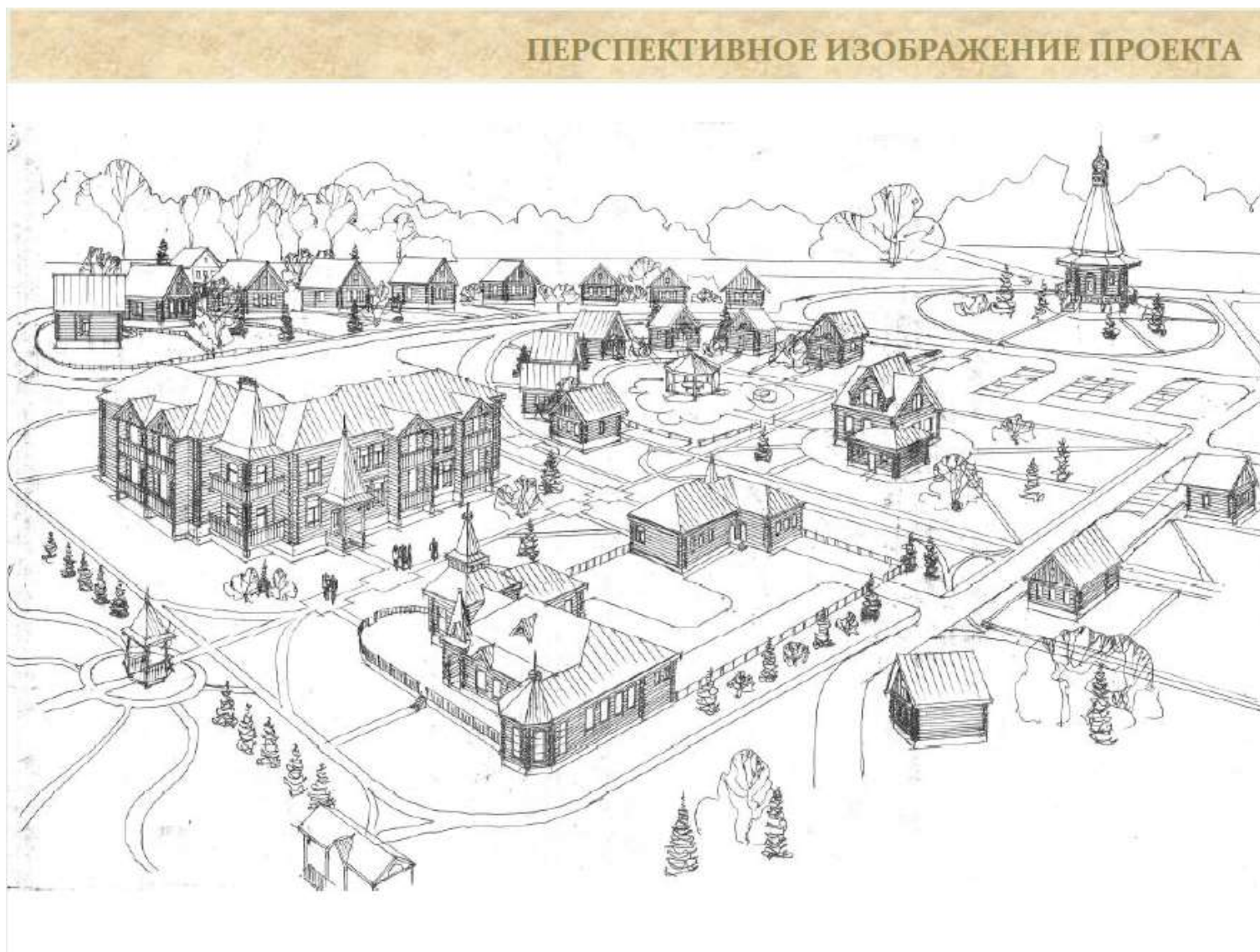


** Имеется возможность выбора других площадок в Костромской области*

МЕСТО РАСПОЛОЖЕНИЯ ПЛОЩАДКИ



ПЕРСПЕКТИВНОЕ ИЗОБРАЖЕНИЕ ПРОЕКТА



СТРУКТУРА ИНВЕСТИЦИОННЫХ ВЛОЖЕНИЙ, млн. руб.





ВЫРУЧКА ЗА ПЕРИОД ПЛАНИРОВАНИЯ, млн. руб.



РЫНОК СБЫТА услуг комплекса «В краю Деда Мазая»

резиденты и нерезиденты России, регулярные и нерегулярные клиенты, туристы различного возраста

семьи с детьми, экскурсанты и иные посетители комплекса индивидуально или в группе, самостоятельно или планоно, часто по своим характеристикам и не относящиеся к туристическим категориям, в том числе местные жители



МЕРЫ ГОСУДАРСТВЕННОЙ ПОДДЕРЖКИ ИНВЕСТИЦИОННОГО ПРОЕКТА

НАЛОГОВЫЕ ЛЬГОТЫ*

Региональный бюджет

Снижение ставки налога на прибыль на 4,5%

СУММА ЭКОНОМИИ

3,06 млн. руб.

На основании закона Костромской области от 26.06.2013 № 381-5-ЗКО «О применении пониженной ставки налога на прибыль организаций, подлежащего зачислению в областной бюджет, для инвесторов, реализующих инвестиционные проекты на территории Костромской области»

Освобождение от уплаты налога на имущество

6,98 млн. руб.

На основании закона Костромской области от 24.11.2003 № 153-ЗКО "О налоге на имущество организаций на территории Костромской области"

*на срок окупаемости инвестиционного проекта

БИЗНЕС – СТИМУЛЫ

Наличие спроса

Устойчивый рост туристического потока

Меры господдержки

Налоговые льготы для инвестора

**Преимущества
комплекса относительно
конкурентов**


Многопрофильность комплекса,
разнообразие объектов
туристической инфраструктуры,
ценовая политика

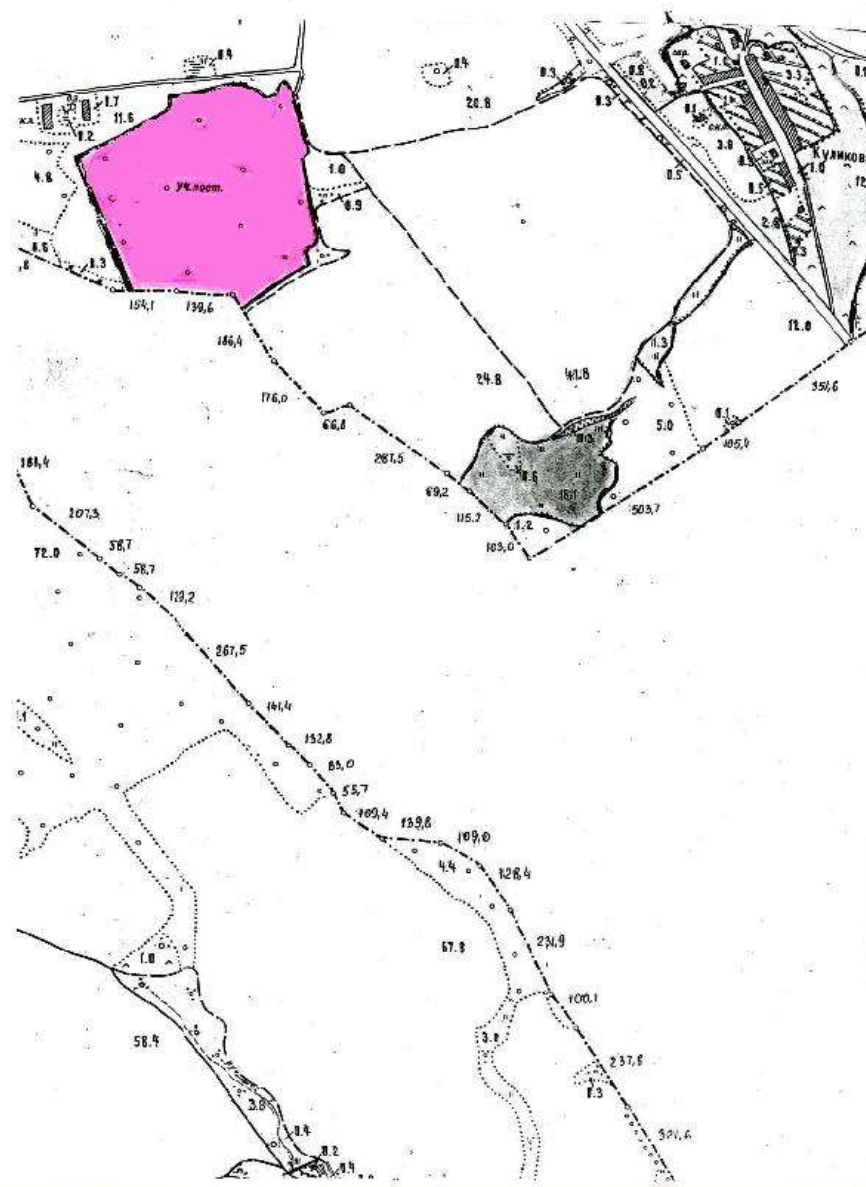
Рентабельный бизнес

Высокие экономические показатели
инвестиционного проекта

СОПРОВОЖДЕНИЕ ИНВЕСТИЦИОННЫХ ПРОЕКТОВ В КОСТРОМСКОЙ ОБЛАСТИ**СХЕМА СОПРОВОЖДЕНИЯ ИНВЕСТИЦИОННЫХ ПРОЕКТОВ**

Создание цеха по розливу воды

Место реализации проекта	Субъект Российской Федерации	Костромская область
	Муниципальное образование	Костромской район, Минское сельское поселение
Описание проекта 	Цель проекта	Создание современного высокорентабельного автоматизированного производства по розливу экологически чистой питьевой воды
	Производственные характеристики проекта	<ol style="list-style-type: none"> 1. Современная линия водоподготовки; 2. 2 автомата ПЭТ-бутылок с индивидуальным дизайном, производительностью 400-880 бут. в час; 3. Полуавтоматическая линия по разливу в тару 0,5-1,5 литра производительностью 3000 л./час; 4. Полуавтоматическая линия по разливу в тару 5 литра производительностью 1000 л./час
	Срок реализации проекта	1 год
	Производимая продукция	Питьевая газированная вода: - Бутылки 0,5/1,0/1,5 литра; Питьевая негазированная вода: - Бутылки 0,5/1,0/1,5/5,0 литра;
	Соотношение газированной и негазированной воды	70/30
	Годовой объем выпуска в натуральных показателях	10 201 800 л./год
Финансовая оценка проекта	Инвестиционный проект не разработан, необходимо составление бизнес-плана	
	Общая стоимость проекта	Планируемая стоимость проекта около 1 млн. рублей
	Формы инвестирования	Внебюджетные средства (средства инвестора)
	Необходимы трудовые ресурсы	28 человек, в том числе административный персонал – 5 человек
Дополнительные сведения о проекте	<p><u>Преимущества продукта:</u></p> <ol style="list-style-type: none"> 1. Высокое качество; 2. Ценовая доступность (ниже на 5-10%, чем у конкурентов); 3. Постоянное наличие продукта на прилавках магазинов <p><u>Отличительные особенности воды:</u></p> <ol style="list-style-type: none"> 1. Наиболее полезная для здоровья человека вода, сохранившая свою природную структуру путем минимальной степени очистки; 2. Разлив непосредственно у источника; 3. Экологически чистый район расположения источника; 4. Уникальное сочетание полезных минералов и микроэлементов 	



Ситуационный план земельного участка в масштабе 1:10000

**Глава IX Свод информации по свободным земельным участкам и
незадействованным индустриальным площадкам
Информация о земельных участках**

Характеристика земельного участка	
Адрес	Костромская область, Костромской муниципальный район, Минское сельское поселение ориентир п. Крутик
Кадастровый номер	44:07:072001:1274
Площадь, га	22 530.00 кв.м.
Возможность увеличения площадки	Нет
Категория земель	Земли промышленности, энергетики, транспорта, связи, радиовещания, телевидения, информатики, земли для обеспечения космической деятельности, земли обороны, безопасности и земли иного специального назначения
Вид разрешенного использования	Производственная деятельность
Собственник	распоряжается: администрация Костромского муниципального района, 156961, Костромская область, город Кострома, улица М. Новикова, дом 7
Форма собственности	Гос. собственность не разграничена
Вид права, срок права	
Логистическая инфраструктура	
Расстояние до г. Костромы, км	5
Расстояние до районного центра, км	11,6
Расстояние до ж/д станции, км	10 км ст. Кострома –Новая
Расстояние до автодороги, км	примыкает к а/д Кострома - Красное
Инженерная и транспортная инфраструктура	
Наличие ж/д путей	нет
Обеспеченность подъездными путями	а/д Кострома – Красное
Газоснабжение	
<i>Свободная мощность, м3/год</i>	
<i>Тех. возможность подключения</i>	в соответствии с техническими условиями проекта
<i>Удаленность от точки подключения, км</i>	газопровод по границе участка
Теплоснабжение	
<i>Свободная мощность, Гкал</i>	
<i>Тех. возможность подключения</i>	возможно строительство котельной
Электроснабжение	
<i>Свободная мощность, кВт (МВт)</i>	
<i>Тех. возможность подключения</i>	в соответствии с техническими условиями
<i>Удаленность от точки подключения, км</i>	
Водоснабжение	
<i>Свободная мощность, м3/сутки</i>	
<i>Тех. возможность подключения</i>	возможно строительство артезианской скважины
<i>Удаленность от точки подключения, км</i>	
Водоотведение	
<i>Свободная мощность, м3/сутки</i>	
<i>Тех. возможность подключения</i>	в соответствии с техническими условиями,

	локальное
<i>Удаленность от точки подключения, км</i>	
Телекоммуникации	сотовая, проводная связь
План создания инфраструктуры	согласно плана землепользования и застройки – зона производственно – коммунальных объектов
Близлежащие объекты	\жилые дома
Максимально допустимый класс опасности	IV
Удаленность от жилых строений, км	0,38
Охранные зоны, особо охраняемые природные территории, скотомогильники, кладбища, сады	участок входит в территорию государственного природного заказника «Сумароковский», коллективный сад на расстоянии 0,01 км
Доступность трудовых ресурсов в радиусе 50 км	п. Крутик, д. Руболдино, д. Куликово
Условия предоставления площадки	посредством проведения торгов
Контакты	специалисты Комитета имущественных и земельных отношений, архитектуры и градостроительства администрации Костромского муниципального района, тел.: (4942) 45-20-82, 45 -20-92, kostroma@kostroma.gov.ru
Примечание	рельеф ровный, участок не используется, зарос бурьяном



Характеристика земельного участка	
Адрес	Костромская область, Костромской район, Бакшеевское сельское поселение, в 179 м по направлению на юго – запад от ориентира д. 22 п. Паточного завода
Кадастровый номер	
Площадь , га	0,66
Возможность увеличения площадки	Нет
Категория земель	
Вид разрешенного использования	
Собственник	распорядитель: администрация Костромского муниципального района, 156961, Костромская область, город Кострома, улица М. Новикова, дом 7
Форма собственности	Гос. собственность не разграничена
Вид права, срок права	
Логистическая инфраструктура	
Расстояние до г. Костромы, км	25
Расстояние до районного центра, км	25
Расстояние до ж/д станции, км	16 до ст. Каримово
Расстояние до автодороги, км	8
Инженерная и транспортная инфраструктура	
Наличие ж/д путей	Нет
Обеспеченность подъездными путями	асфальтобетонное покрытие, удовлетворительное
Газоснабжение	
<i>Свободная мощность, м3/год</i>	
<i>Тех. возможность подключения</i>	в соответствии с техническими условиями
<i>Удаленность от точки подключения, км</i>	
Теплоснабжение	
<i>Свободная мощность, Гкал</i>	
<i>Тех. возможность подключения</i>	возможно строительство котельной
Электроснабжение	
<i>Свободная мощность, кВт (МВт)</i>	
<i>Тех. возможность подключения</i>	в соответствии с техническими условиями
<i>Удаленность от точки подключения, км</i>	
Водоснабжение	
<i>Свободная мощность, м3/сутки</i>	
<i>Тех. возможность подключения</i>	в соответствии с техническими условиями
<i>Удаленность от точки подключения, км</i>	
Водоотведение	
<i>Свободная мощность, м3/сутки</i>	
<i>Тех. возможность подключения</i>	в соответствии с техническими условиями, локальное
<i>Удаленность от точки подключения, км</i>	
Телекоммуникации	сотовая, проводная связь
План создания инфраструктуры	согласно плану землепользования и застройки – общественно деловая и коммерческая зона
Близлежащие объекты	ООО «Белгорсолод» Обособленное подразделение Завод пищевых концентратов (бывший ЗАО «Крахмалопаточный завод»),

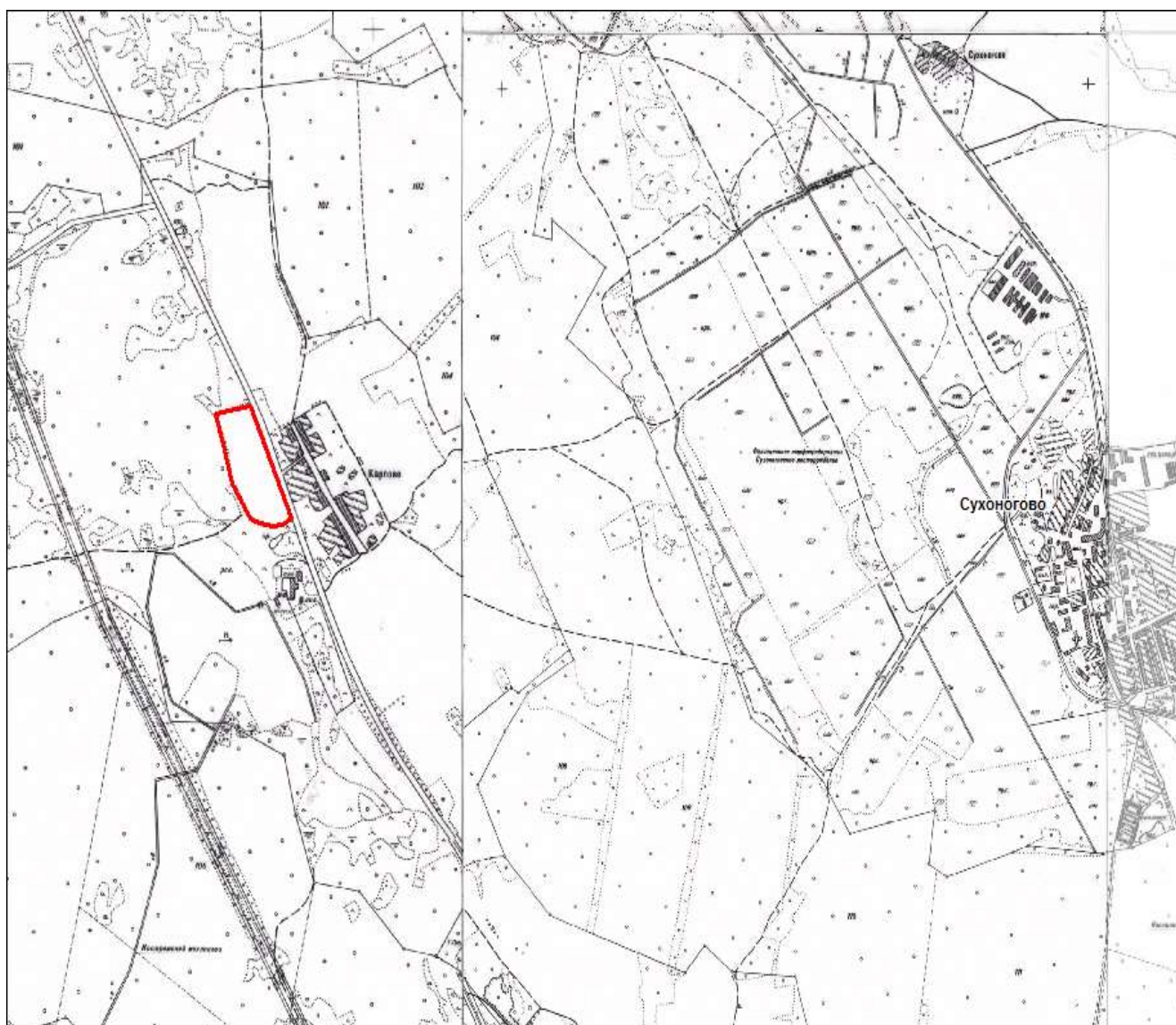
Характеристика земельного участка	
Адрес	Костромская область, Костромской район, Бакшеевское сельское поселение, в 179 м по направлению на юго – запад от ориентира д. 22 п. Паточного завода
Кадастровый номер	
Площадь , га	0,71
Возможность увеличения площадки	Нет
Категория земель	
Вид разрешенного использования	
Собственник	распорядитель - администрация Костромского муниципального района, 156961, Костромская область, город Кострома, улица М. Новикова, дом 7
Форма собственности	Гос. собственность не разграничена
Вид права, срок права	
Логистическая инфраструктура	
Расстояние до г. Костромы, км	25
Расстояние до районного центра, км	25
Расстояние до ж/д станции, км	16 до станции Каримово
Расстояние до автодороги, км	8
Инженерная и транспортная инфраструктура	
Наличие ж/д путей	Нет
Обеспеченность подъездными путями	асфальтобетонное покрытие, удовлетворительное
Газоснабжение	
<i>Свободная мощность, м3/год</i>	
<i>Тех. возможность подключения</i> в соответствии с техническими условиями	
<i>Удаленность от точки подключения, км</i>	
Теплоснабжение	
<i>Свободная мощность, Гкал</i>	
<i>Тех. возможность подключения</i> возможно строительство котельной	
Электроснабжение	
<i>Свободная мощность, кВт (МВт)</i>	
<i>Тех. возможность подключения</i> в соответствии с техническими условиями	
<i>Удаленность от точки подключения, км</i>	
Водоснабжение	
<i>Свободная мощность, м3/сутки</i>	
<i>Тех. возможность подключения</i> возможно строительство артезианской скважины	
<i>Удаленность от точки подключения, км</i>	
Водоотведение	
<i>Свободная мощность, м3/сутки</i>	
<i>Тех. возможность подключения</i> в соответствии с техническими условиями, локальное	
<i>Удаленность от точки подключения, км</i>	
Телекоммуникации	сотовая, проводная связь
План создания инфраструктуры	согласно плану землепользования и застройки – производственно – коммунальная зона
Близлежащие объекты	ООО «Белгорсолод» Обособленное подразделение Завод пищевых концентратов (бывший ЗАО «Крахмалопаточный завод»),

	ООО «Лесопторг»
Максимально допустимый класс опасности	IV
Удаленность от жилых строений, км	0,1 до п. Паточного завода
Охранные зоны, особо охраняемые природные территории, скотомогильники, кладбища, сады	
Доступность трудовых ресурсов в радиусе 50 км	п. Паточного завода, г. Кострома, д. Бакшейка
Условия предоставления площадки	посредством проведения торгов
Контакты	специалисты Комитета имущественных и земельных отношений, архитектуры и градостроительства администрации Костромского муниципального района, тел.: (4942) 45-20-82, 45 -20-92, kostroma@kostroma.gov.ru
Примечание	рельеф ровный, асфальтобетонное покрытие



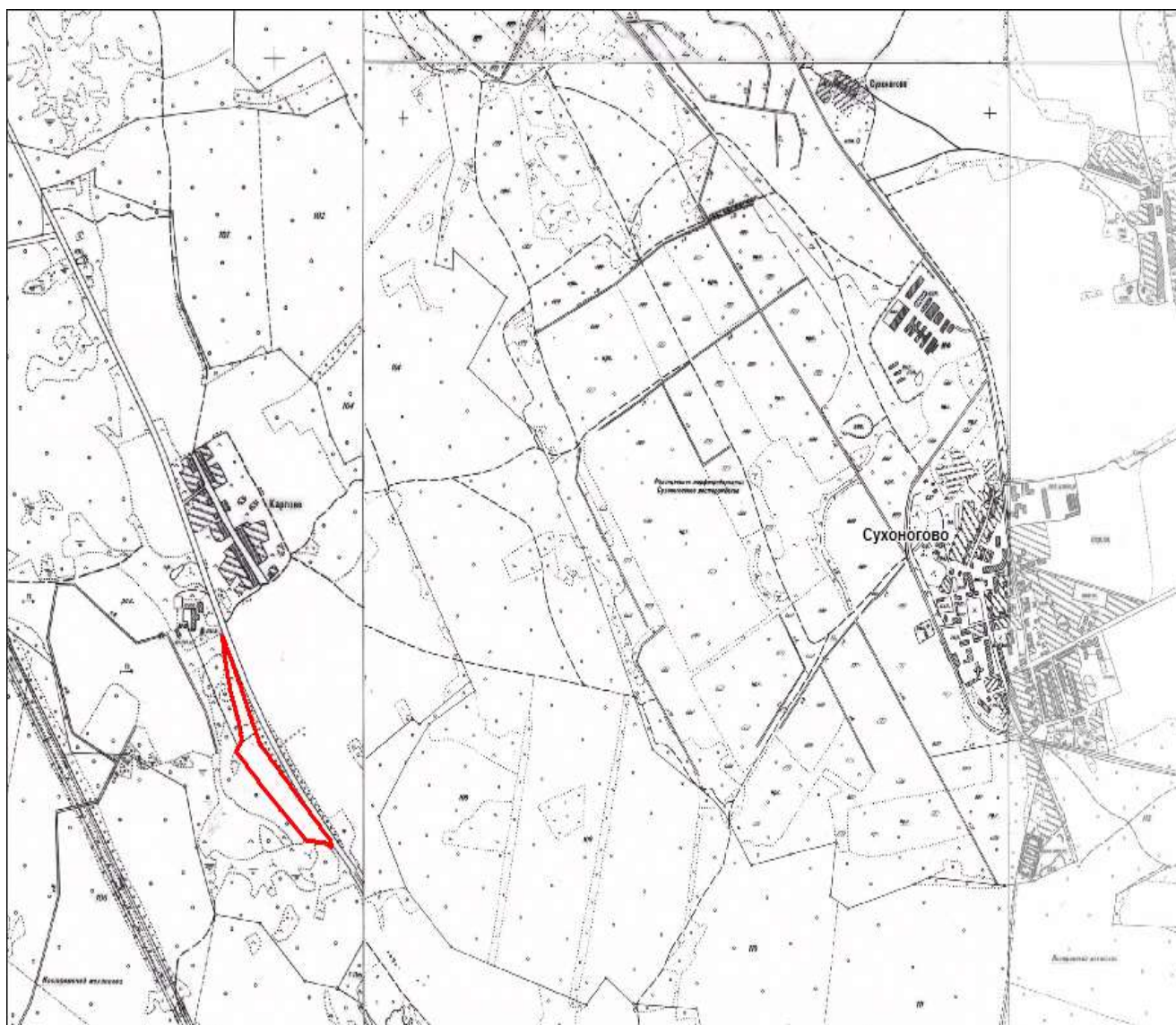
Наименование муниципального образования	Чернопенское сельское поселение Костромского муниципального района
Характеристики земли	
Адрес	примерно в 200 м по направлению на запад от ориентира ОМЗ № 002. Почтовый адрес ориентира Костромская область, Костромской район, д. Карпово.
Кадастровый номер	дата присвоения 08.05.2008 год, № 44:07:132801:393
Площадь, га	7,2
Возможность увеличения площадки	-
Категория земель	земли сельскохозяйственного назначения
Вид разрешенного использования	для сельскохозяйственного производства
Собственник	Гос. собственность не разграничена
Форма собственности	
Вид права, срок права	
Логистическая инфраструктура	
Расстояние до г. Костромы, км	16,5
Расстояние до районного центра, км	16,5
Расстояние до ж/д станции, км	16,5 до ж/д станция «Каримово»
Расстояние до автодороги, км	0,01 а/д «Кострома – Иваново»
Недвижимость	
Основные характеристики производственных зданий	-
Основные характеристики административных зданий	-
Другие строения	
Инженерная и транспортная инфраструктура	по участку проходит линия электропередачи ВЛ-10 кВ "фидер 10-01 ПС Ильинское вдоль участка проходит автодорога Кострома-Иваново
Наличие ж/д путей	нет
Обеспеченность подъездными путями	да
Газоснабжение	-
<i>Свободная мощность, м3/год</i>	-
<i>Тех. возможность подключения</i>	-
<i>Удаленность от точки подключения, км</i>	-
Теплоснабжение	-
<i>Свободная мощность, Гкал</i>	-
<i>Тех. возможность подключения</i>	-
Электроснабжение	
<i>Свободная мощность, кВт (МВт)</i>	-
<i>Тех. возможность подключения</i>	-
<i>Удаленность от точки подключения, км</i>	-
Водоснабжение	
<i>Свободная мощность, м3/сутки</i>	-
<i>Тех. возможность подключения</i>	-
<i>Удаленность от точки подключения, км</i>	-
Водоотведение	-
<i>Свободная мощность, м3/сутки</i>	-
<i>Тех. возможность подключения</i>	-
<i>Удаленность от точки подключения, км</i>	-
Телекоммуникации	-

План создания инфраструктуры	-
Близлежащие объекты	жилые строения
Максимально допустимый класс опасности	IV
Удаленность от жилых строений, км	0,13
Охранные зоны, особо охраняемые природные территории, скотомогильники, кладбища, сады	Охранная зона ВЛ-10 кВ "фидер 10-01 ПС Ильинское", Костромская область, Костромской район
Доступность трудовых ресурсов в радиусе 50 км	д. Карпово, д. Панино, п. Сухоногово, д. Козлищево, д. Юрьевка,
Условия предоставления площадки	
Контакты	
Примечание	



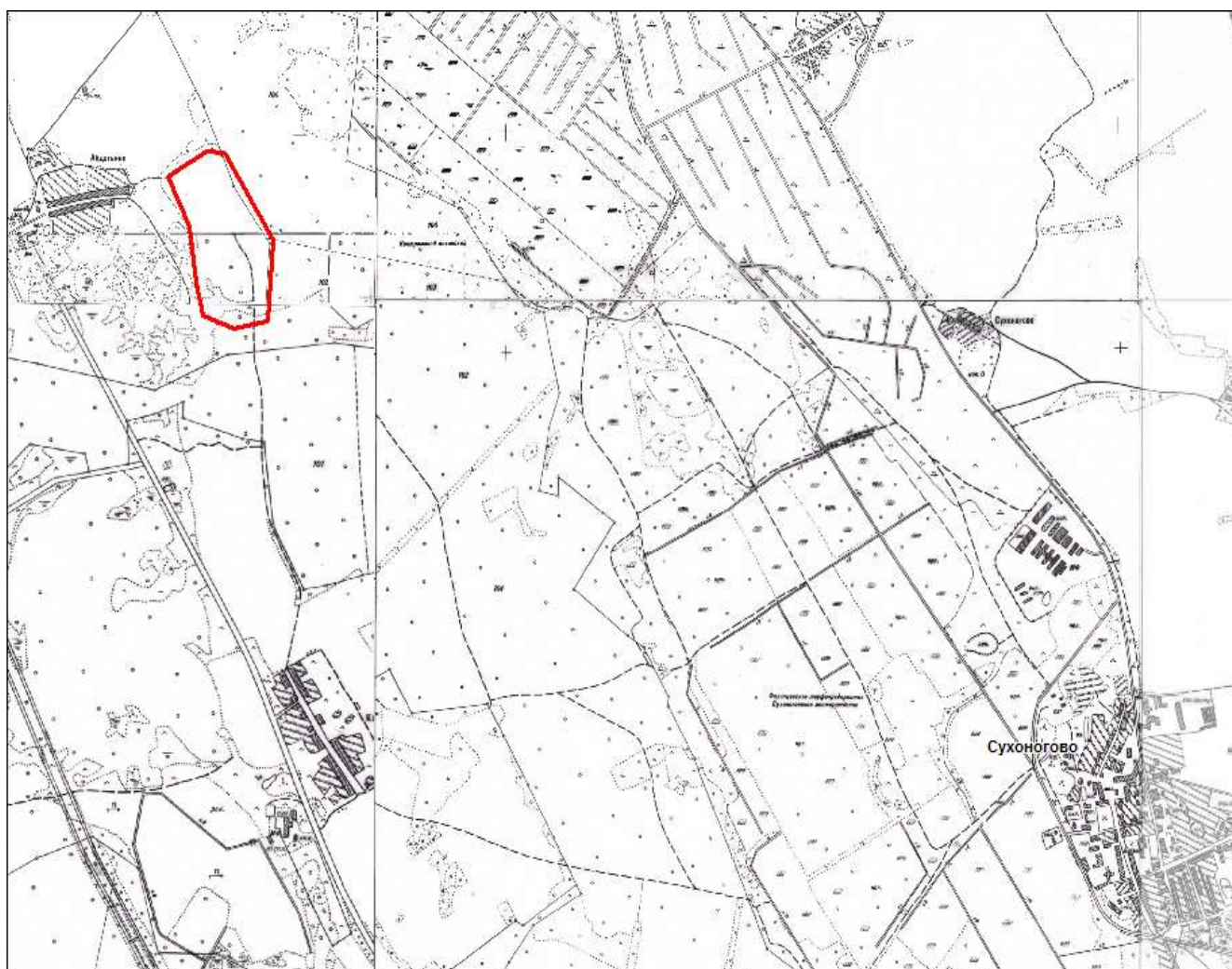
Наименование муниципального образования	Чернопенское сельское поселение Костромского муниципального района
Характеристики земли	
Адрес	примерно в 700 м по направлению на юг от ориентира ОМЗ № 011. Почтовый адрес ориентира Костромская область, Костромской район, д. Карпово.
Кадастровый номер	дата присвоения 08.05.2008 год, № 44:07:132801:394
Площадь, га	5,0
Возможность увеличения площадки	Нет
Категория земель	земли сельскохозяйственного назначения
Вид разрешенного использования	для сельскохозяйственного производства
Собственник	Гос. собственность не разграничена
Форма собственности	
Вид права, срок права	
Логистическая инфраструктура	
Расстояние до г. Костромы, км	17
Расстояние до районного центра, км	17
Расстояние до ж/д станции, км	17 до ж/д станция «Каримово»
Расстояние до автодороги, км	0,01 а/д «Кострома – Иваново»
Недвижимость	
Основные характеристики производственных зданий	-
Основные характеристики административных зданий	-
Другие строения	
Инженерная и транспортная инфраструктура	по участку проходит линия электропередачи ВЛ-10 кВ "фидер 10-01 ПС Ильинское вдоль участка проходит автодорога Кострома-Иваново
Наличие ж/д путей	нет
Обеспеченность подъездными путями	да
Газоснабжение	-
<i>Свободная мощность, м3/год</i>	-
<i>Тех. возможность подключения</i>	-
<i>Удаленность от точки подключения, км</i>	-
Теплоснабжение	-
<i>Свободная мощность, Гкал</i>	-
<i>Тех. возможность подключения</i>	-
Электроснабжение	
<i>Свободная мощность, кВт (МВт)</i>	-
<i>Тех. возможность подключения</i>	-
<i>Удаленность от точки подключения, км</i>	-
Водоснабжение	
<i>Свободная мощность, м3/сутки</i>	-
<i>Тех. возможность подключения</i>	-
<i>Удаленность от точки подключения, км</i>	-
Водоотведение	-
<i>Свободная мощность, м3/сутки</i>	-
<i>Тех. возможность подключения</i>	-
<i>Удаленность от точки подключения, км</i>	-
Телекоммуникации	-

План создания инфраструктуры	-
Близлежащие объекты	жилые строения
Максимально допустимый класс опасности	IV
Удаленность от жилых строений, км	0,5
Охранные зоны, особо охраняемые природные территории, скотомогильники, кладбища, сады	Охранная зона ВЛ-10 кВ "фидер 10-01 ПС Ильинское", Костромская область, Костромской район
Доступность трудовых ресурсов в радиусе 50 км	д. Карпово, д. Панино, п. Сухоногово, д. Козлищево, д. Юрьевка,
Условия предоставления площадки	
Контакты	
Примечание	



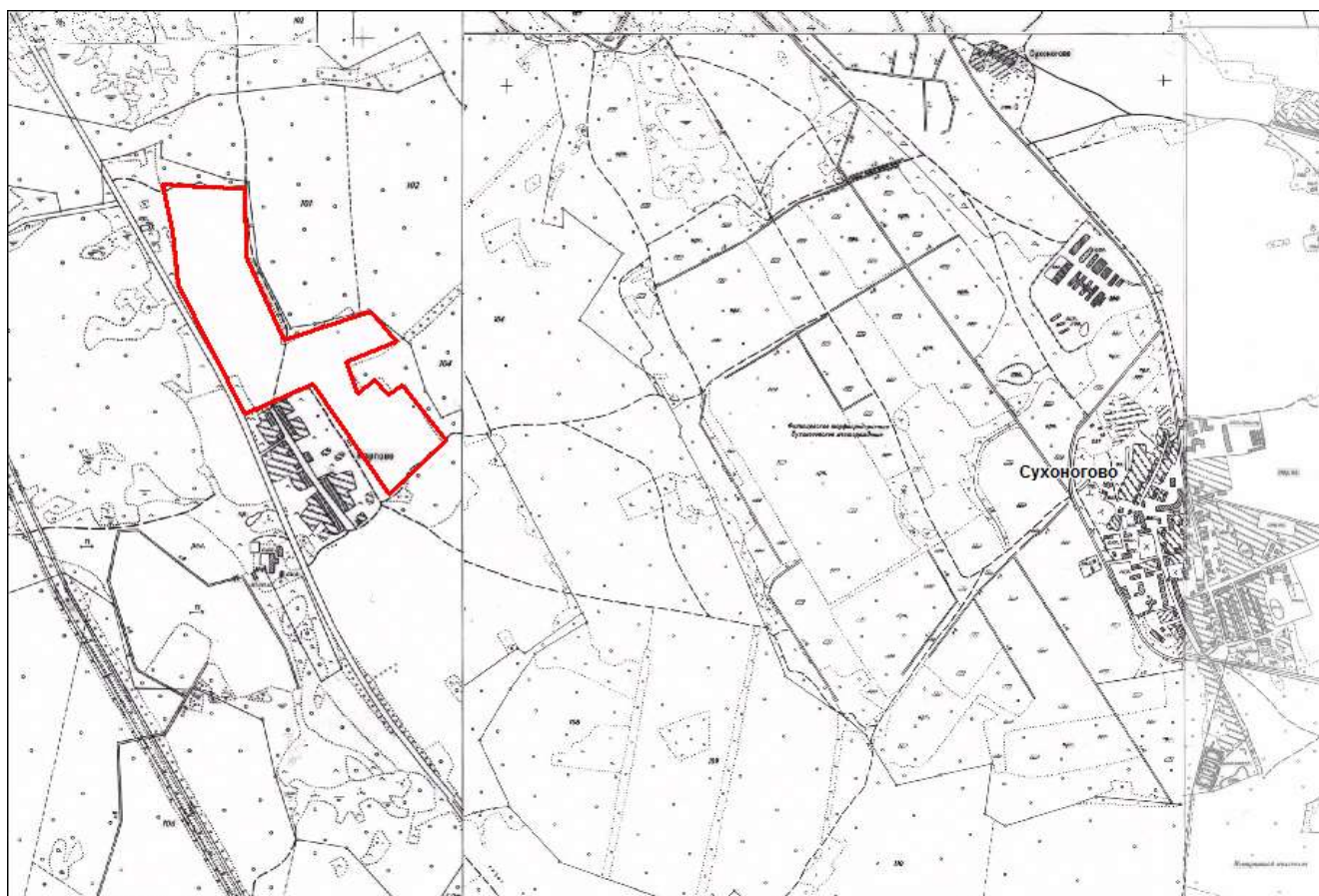
Наименование муниципального образования	Чернопенское сельское поселение Костромского муниципального района
Характеристики земли	
Адрес	примерно в 500 м по направлению на юго-восток от ориентира ОМЗ № 022. Почтовый адрес ориентира Костромская область, Костромской район, д. Авдотьино.
Кадастровый номер	дата присвоения 08.05.2008 год, № 44:07:132801:770
Площадь, га	31,3
Возможность увеличения площадки	-
Категория земель	земли сельскохозяйственного назначения
Вид разрешенного использования	для сельскохозяйственного производства
Собственник	Гос. собственность не разграничена
Форма собственности	
Вид права, срок права	
Логистическая инфраструктура	
Расстояние до г. Костромы, км	13,5
Расстояние до районного центра, км	13,5
Расстояние до ж/д станции, км	13,5 до ж/д станция «Каримово»
Расстояние до автодороги, км	0,6 а/д «Кострома – Иваново»
Недвижимость	
Основные характеристики производственных зданий	-
Основные характеристики административных зданий	-
Другие строения	
Инженерная и транспортная инфраструктура	по участку проходит волоконно-оптическая линия связи (ВОЛС) "Ярославское кольцо" в 600м от участка проходит автодорога Кострома-Иваново
Наличие ж/д путей	нет
Обеспеченность подъездными путями	да
Газоснабжение	-
<i>Свободная мощность, м3/год</i>	-
<i>Тех. возможность подключения</i>	-
<i>Удаленность от точки подключения, км</i>	-
Теплоснабжение	-
<i>Свободная мощность, Гкал</i>	-
<i>Тех. возможность подключения</i>	-
Электроснабжение	
<i>Свободная мощность, кВт (МВт)</i>	-
<i>Тех. возможность подключения</i>	-
<i>Удаленность от точки подключения, км</i>	-
Водоснабжение	
<i>Свободная мощность, м3/сутки</i>	-
<i>Тех. возможность подключения</i>	-
<i>Удаленность от точки подключения, км</i>	-
Водоотведение	-
<i>Свободная мощность, м3/сутки</i>	-
<i>Тех. возможность подключения</i>	-
<i>Удаленность от точки подключения, км</i>	-
Телекоммуникации	-

План создания инфраструктуры	-
Близлежащие объекты	жилые строения
Максимально допустимый класс опасности	IV
Удаленность от жилых строений, км	0,25
Охранные зоны, особо охраняемые природные территории, скотомогильники, кладбища, сады	Охранная зона волоконно-оптической линии связи (ВОЛС) "Ярославское кольцо" на территории Костромского района Костромской области
Доступность трудовых ресурсов в радиусе 50 км	д. Авдотьино, д. Карпово, д. Панино, п. Сухоногово, д. Козлищево, д. Юрьевка,
Условия предоставления площадки	
Контакты	
Примечание	



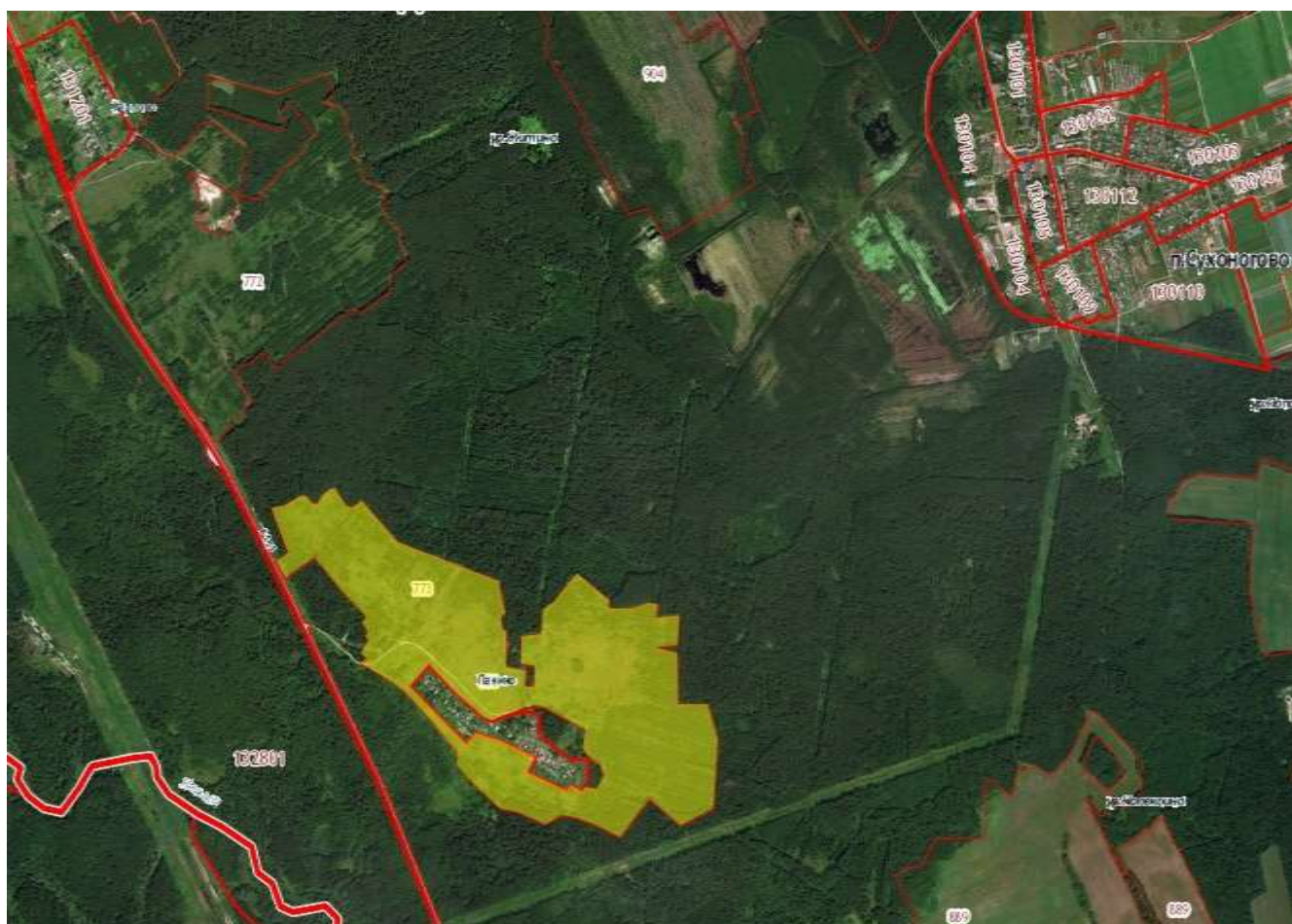
Наименование муниципального образования	Чернопенское сельское поселение Костромского муниципального района
Характеристики земли	
Адрес	примерно в 100 м по направлению на север от ориентира ОМЗ № 002. Почтовый адрес ориентира Костромская область, Костромской район, д. Карпово.
Кадастровый номер	дата присвоения 08.05.2008 год, № 44:07:132801:770
Площадь, га	42,9
Возможность увеличения площадки	-
Категория земель	земли сельскохозяйственного назначения
Вид разрешенного использования	для сельскохозяйственного производства
Собственник	Гос. собственность не разграничена
Форма собственности	
Вид права, срок права	
Логистическая инфраструктура	
Расстояние до г. Костромы, км	15
Расстояние до районного центра, км	15
Расстояние до ж/д станции, км	15 до ж/д станция «Каримово»
Расстояние до автодороги, км	0,01 а/д «Кострома – Иваново»
Недвижимость	
Основные характеристики производственных зданий	-
Основные характеристики административных зданий	-
Другие строения	
Инженерная и транспортная инфраструктура	по участку проходит линия электропередачи ВЛ-10 кВ "фидер 10-01 ПС Ильинское по участку проходит волоконно-оптическая линия связи (ВОЛС) "Ярославское кольцо" вдоль участка проходит автодорога Кострома-Иваново
Наличие ж/д путей	нет
Обеспеченность подъездными путями	да
Газоснабжение	-
<i>Свободная мощность, м3/год</i>	-
<i>Тех. возможность подключения</i>	-
<i>Удаленность от точки подключения, км</i>	-
Теплоснабжение	-
<i>Свободная мощность, Гкал</i>	-
<i>Тех. возможность подключения</i>	-
Электроснабжение	
<i>Свободная мощность, кВт (МВт)</i>	-
<i>Тех. возможность подключения</i>	-
<i>Удаленность от точки подключения, км</i>	-
Водоснабжение	
<i>Свободная мощность, м3/сутки</i>	-
<i>Тех. возможность подключения</i>	-
<i>Удаленность от точки подключения, км</i>	-
Водоотведение	
<i>Свободная мощность, м3/сутки</i>	-
<i>Тех. возможность подключения</i>	-

Удаленность от точки подключения, км	-
Телекоммуникации	-
План создания инфраструктуры	-
Близлежащие объекты	жилые строения
Максимально допустимый класс опасности	IV
Удаленность от жилых строений, км	0,1
Охранные зоны, особо охраняемые природные территории, скотомогильники, кладбища, сады	Охранная зона ВЛ-10 кВ "фидер 10-01 ПС Ильинское", Костромская область, Костромской район Охранная зона волоконно-оптической линии связи (ВОЛС) "Ярославское кольцо" на территории Костромского района Костромской области
Доступность трудовых ресурсов в радиусе 50 км	д. Карпово, д. Панино, п. Сухоногово, д. Козлищево, д. Юрьевка,
Условия предоставления площадки	
Контакты	
Примечание	



Наименование муниципального образования	Чернопенское сельское поселение Костромского муниципального района
Характеристики земли	
Адрес	примерно в 2500 м по направлению на юго-восток от ориентира ОМЗ № 011. Почтовый адрес ориентира Костромская область, Костромской район, д. Карпово.
Кадастровый номер	дата присвоения 08.05.2008 год, № 44:07:132801:773
Площадь, га	114,6
Возможность увеличения площадки	-
Категория земель	земли сельскохозяйственного назначения
Вид разрешенного использования	для сельскохозяйственного производства
Собственник	Гос. собственность не разграничена
Форма собственности	
Вид права, срок права	
Логистическая инфраструктура	
Расстояние до г. Костромы, км	18,5
Расстояние до районного центра, км	18,5
Расстояние до ж/д станции, км	18,5 до ж/д станция «Каримово»
Расстояние до автодороги, км	0,01 а/д «Кострома – Иваново»
Недвижимость	
Основные характеристики производственных зданий	-
Основные характеристики административных зданий	-
Другие строения	
Инженерная и транспортная инфраструктура	по участку проходит линия электропередачи ВЛ-10 кВ "фидер 10-01 ПС Ильинское по участку проходит волоконно-оптическая линия связи (ВОЛС) "Ярославское кольцо" вдоль участка проходит автодорога Кострома-Иваново
Наличие ж/д путей	нет
Обеспеченность подъездными путями	да
Газоснабжение	-
<i>Свободная мощность, м3/год</i>	-
<i>Тех. возможность подключения</i>	-
<i>Удаленность от точки подключения, км</i>	-
Теплоснабжение	-
<i>Свободная мощность, Гкал</i>	-
<i>Тех. возможность подключения</i>	-
Электроснабжение	
<i>Свободная мощность, кВт (МВт)</i>	-
<i>Тех. возможность подключения</i>	-
<i>Удаленность от точки подключения, км</i>	-
Водоснабжение	
<i>Свободная мощность, м3/сутки</i>	-
<i>Тех. возможность подключения</i>	-
<i>Удаленность от точки подключения, км</i>	-
Водоотведение	
<i>Свободная мощность, м3/сутки</i>	-
<i>Тех. возможность подключения</i>	-

Удаленность от точки подключения, км	-
Телекоммуникации	-
План создания инфраструктуры	-
Близлежащие объекты	жилые строения
Максимально допустимый класс опасности	IV
Удаленность от жилых строений, км	0,01
Охранные зоны, особо охраняемые природные территории, скотомогильники, кладбища, сады	Охранная зона ВЛ-10 кВ "фидер 10-01 ПС Ильинское", Костромская область, Костромской район Охранная зона волоконно-оптической линии связи (ВОЛС) "Ярославское кольцо" на территории Костромского района Костромской области
Доступность трудовых ресурсов в радиусе 50 км	д. Карпово, д. Панино, п. Сухоногово, д. Козлищево, д. Юрьевка,
Условия предоставления площадки	
Контакты	
Примечание	



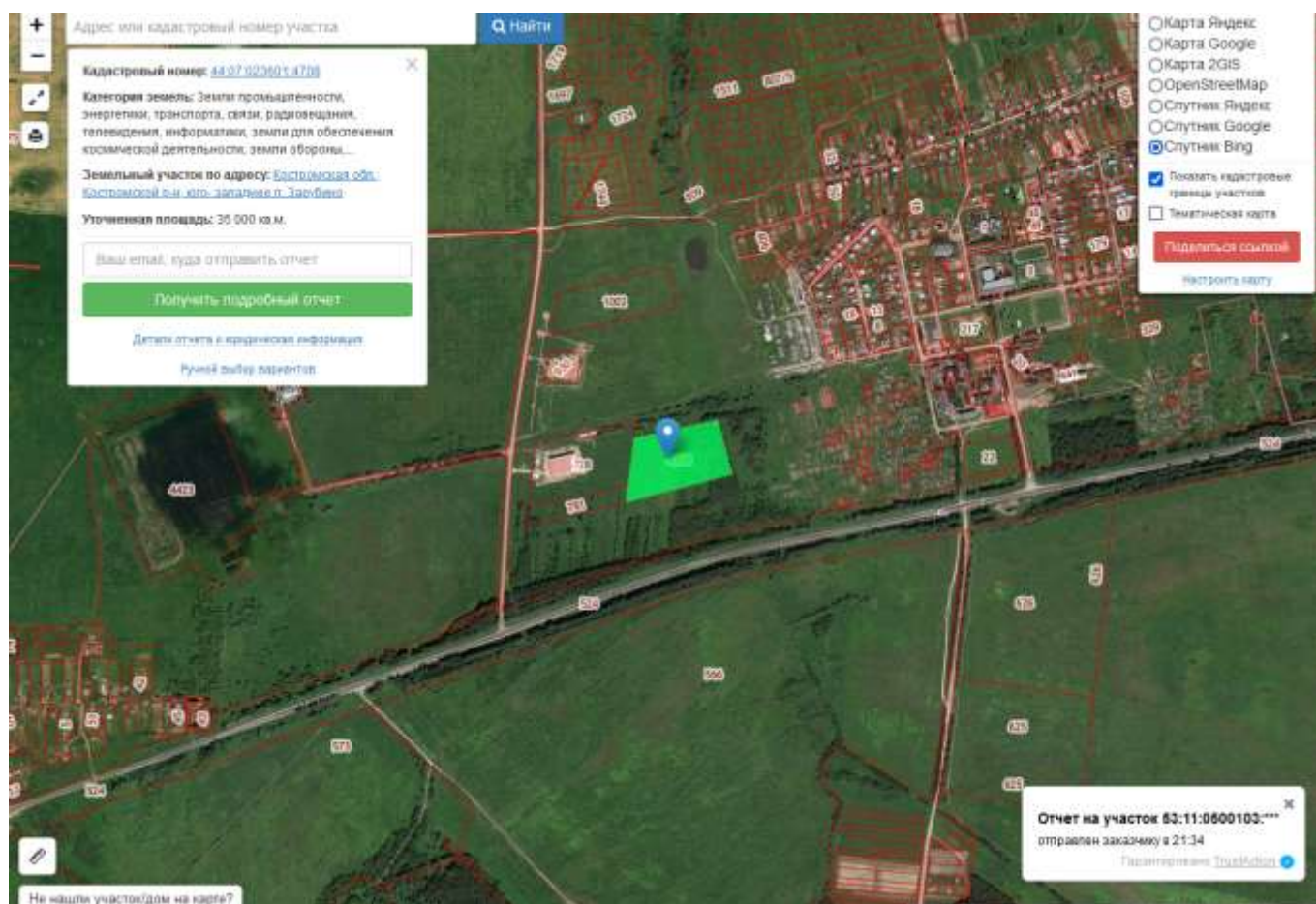
Наименование муниципального образования	Бакшеевское сельское поселение Костромского муниципального района
Характеристики земли	
Адрес	Костромская обл., Костромской район, д. Чижово, южнее земельного участка с КН 44:07:023602:614
Кадастровый номер	
Площадь, га	18,3
Возможность увеличения площадки	-
Категория земель	
Вид разрешенного использования	
Собственник	Гос. собственность не разграничена
Форма собственности	
Вид права, срок права	
Логистическая инфраструктура	
Расстояние до г. Костромы, км	0,1
Расстояние до районного центра, км	8
Расстояние до ж/д станции, км	2 до ж/д станция «Каримово»
Расстояние до автодороги, км	0,01 а/д «Кострома – Ярославль»
Недвижимость	
Основные характеристики производственных зданий	-
Основные характеристики административных зданий	-
Другие строения	
Инженерная и транспортная инфраструктура	
Наличие ж/д путей	нет
Обеспеченность подъездными путями	да
Газоснабжение	-
<i>Свободная мощность, м3/год</i>	-
<i>Тех. возможность подключения</i>	-
<i>Удаленность от точки подключения, км</i>	-
Теплоснабжение	-
<i>Свободная мощность, Гкал</i>	-
<i>Тех. возможность подключения</i>	-
Электроснабжение	
<i>Свободная мощность, кВт (МВт)</i>	-
<i>Тех. возможность подключения</i>	-
<i>Удаленность от точки подключения, км</i>	-
Водоснабжение	
<i>Свободная мощность, м3/сутки</i>	-
<i>Тех. возможность подключения</i>	-
<i>Удаленность от точки подключения, км</i>	-
Водоотведение	
<i>Свободная мощность, м3/сутки</i>	-
<i>Тех. возможность подключения</i>	-
<i>Удаленность от точки подключения, км</i>	-
Телекоммуникации	-
План создания инфраструктуры	-
Близлежащие объекты	жилые строения
Максимально допустимый класс опасности	IV

Удаленность от жилых строений, км	0,5
Охранные зоны, особо охраняемые природные территории, скотомогильники, кладбища, сады	
Доступность трудовых ресурсов в радиусе 50 км	Д. Каримово, д. Чижово, г. Кострома, д. Самково, д. Коряково, п. Зарубино
Условия предоставления площадки	
Контакты	
Примечание	



Характеристика земельного участка	
Адрес	Местоположение установлено относительно ориентира, расположенного в границах участка. Почтовый адрес ориентира: Костромская обл., Костромской р-н, юго-западнее п.Зарубино
Кадастровый номер	44:07:023601:4708
Площадь, га	35000 кв.м.
Возможность увеличения площадки	Нет
Категория земель	Земли промышленности, энергетики, транспорта, связи, радиовещания, телевидения, информатики, земли для обеспечения космической деятельности, земли обороны, безопасности и земли иного специального назначения
Вид разрешенного использования	Производственная деятельность
Собственник	распоряжается: администрация Костромского муниципального района, 156961, Костромская область, город Кострома, улица М. Новикова, дом 7
Форма собственности	Гос. собственность не разграничена
Вид права, срок права	
Логистическая инфраструктура	
Расстояние до г. Костромы, км	5
Расстояние до районного центра, км	11
Расстояние до ж/д станции, км	15 км ст. Кострома –Новая
Расстояние до автодороги, км	В 100м от а/д «Золотое кольцо»
Инженерная и транспортная инфраструктура	
Наличие ж/д путей	нет
Обеспеченность подъездными путями	а/д «Золотое кольцо»
Газоснабжение	
<i>Свободная мощность, м3/год</i>	
<i>Тех. возможность подключения</i>	в соответствии с техническими условиями проекта
<i>Удаленность от точки подключения, км</i>	газопровод по границе участка
Теплоснабжение	
<i>Свободная мощность, Гкал</i>	
<i>Тех. возможность подключения</i>	возможно строительство котельной
Электроснабжение	
<i>Свободная мощность, кВт (МВт)</i>	
<i>Тех. возможность подключения</i>	в соответствии с техническими условиями
<i>Удаленность от точки подключения, км</i>	
Водоснабжение	
<i>Свободная мощность, м3/сутки</i>	
<i>Тех. возможность подключения</i>	возможно строительство артезианской скважины
<i>Удаленность от точки подключения, км</i>	
Водоотведение	
<i>Свободная мощность, м3/сутки</i>	
<i>Тех. возможность подключения</i>	в соответствии с техническими условиями, локальное

<i>Удаленность от точки подключения, км</i>	
Телекоммуникации	сотовая, проводная связь
План создания инфраструктуры	согласно плана землепользования и застройки – зона производственно – коммунальных объектов
Близлежащие объекты	\жилые дома
Максимально допустимый класс опасности	IV
Удаленность от жилых строений, км	0,38
Охранные зоны, особо охраняемые природные территории, скотомогильники, кладбища, сады	
Доступность трудовых ресурсов в радиусе 50 км	п. Зарубино, д. Терентьево, д. Василево, д. Песочная, д. Бакшейка
Условия предоставления площадки	посредством проведения торгов
Контакты	специалисты Комитета имущественных и земельных отношений, архитектуры и градостроительства администрации Костромского муниципального района, тел.: (4942) 45-20-82, 45 -20-92, kostroma@kostroma.gov.ru
Примечание	рельеф ровный, участок не используется,



Характеристика земельного участка	
Адрес	Местоположение установлено относительно ориентира, расположенного за пределами участка. Ориентир н.п.Фефелово ОМЗ №202. Почтовый адрес ориентира: обл. Костромская, р-н Костромской Участок находится примерно в 200 м, по направлению на север от ориентира Ориентир н.п.Фефелово ОМЗ №202
Кадастровый номер	44:07:102002:93
Площадь , га	1 914 899 кв.м.
Возможность увеличения площадки	Нет
Категория земель	Земли сельскохозяйственного назначения
Вид разрешенного использования	Для сельскохозяйственного производства
Собственник	распоряжается: администрация Костромского муниципального района, 156961, Костромская область, город Кострома, улица М. Новикова, дом 7
Форма собственности	Гос. собственность не разграничена
Вид права, срок права	
Логистическая инфраструктура	
Расстояние до г. Костромы, км	35
Расстояние до районного центра, км	38
Расстояние до ж/д станции, км	40 км ст. Кострома –Новая
Расстояние до автодороги, км	В 1000м от а/д «Кострома- Сандогора »
Инженерная и транспортная инфраструктура	
Наличие ж/д путей	нет
Обеспеченность подъездными путями	а/д «Кострома- Сандогора »
Газоснабжение	
<i>Свободная мощность, м3/год</i>	
<i>Тех. возможность подключения</i>	отсутствует
<i>Удаленность от точки подключения, км</i>	-
Теплоснабжение	
<i>Свободная мощность, Гкал</i>	
<i>Тех. возможность подключения</i>	
Электроснабжение	
<i>Свободная мощность, кВт (МВт)</i>	
<i>Тех. возможность подключения</i>	в соответствии с техническими условиями
<i>Удаленность от точки подключения, км</i>	
Водоснабжение	
<i>Свободная мощность, м3/сутки</i>	
<i>Тех. возможность подключения</i>	возможно строительство артезианской скважины
<i>Удаленность от точки подключения, км</i>	
Водоотведение	
<i>Свободная мощность, м3/сутки</i>	
<i>Тех. возможность подключения</i>	в соответствии с техническими условиями, локальное
<i>Удаленность от точки подключения, км</i>	
Телекоммуникации	
	сотовая, проводная связь
План создания инфраструктуры	
	согласно плана землепользования и застройки – зона сельскохозяйственного производства
Близлежащие объекты	
	\жилые дома

Максимально допустимый класс опасности	□V
Удаленность от жилых строений, км	0,38
Охранные зоны, особо охраняемые природные территории, скотомогильники, кладбища, сады	
Доступность трудовых ресурсов в радиусе 50 км	д. Пестенька, д. Фефелово, с. Фоминское
Условия предоставления площадки	посредством проведения торгов
Контакты	специалисты Комитета имущественных и земельных отношений, архитектуры и градостроительства администрации Костромского муниципального района, тел.: (4942) 45-20-82, 45 -20-92, kostroma@kostroma.gov.ru
Примечание	рельеф ровный, участок не используется,

← nspd.gov.ru НСПД | Геоинформационный портал

Геоинформационный портал

← Назад в выделенные объекты

Земельный участок: 44:07:102002:93

☆

Информация Сервисы Объекты Части ЗУ Состав

Вид объекта недвижимости: Земельный участок

Вид земельного участка: Землепользование

Дата присвоения: 29.05.2009

Кадастровый номер: 44:07:102002:93

Кадастровый квартал: 44:07:102002

Адрес: Местоположение установлено относительно ориентира, расположенного за пределами. [Езжайте](#)

Площадь уточненная: 1 914 899 кв. м

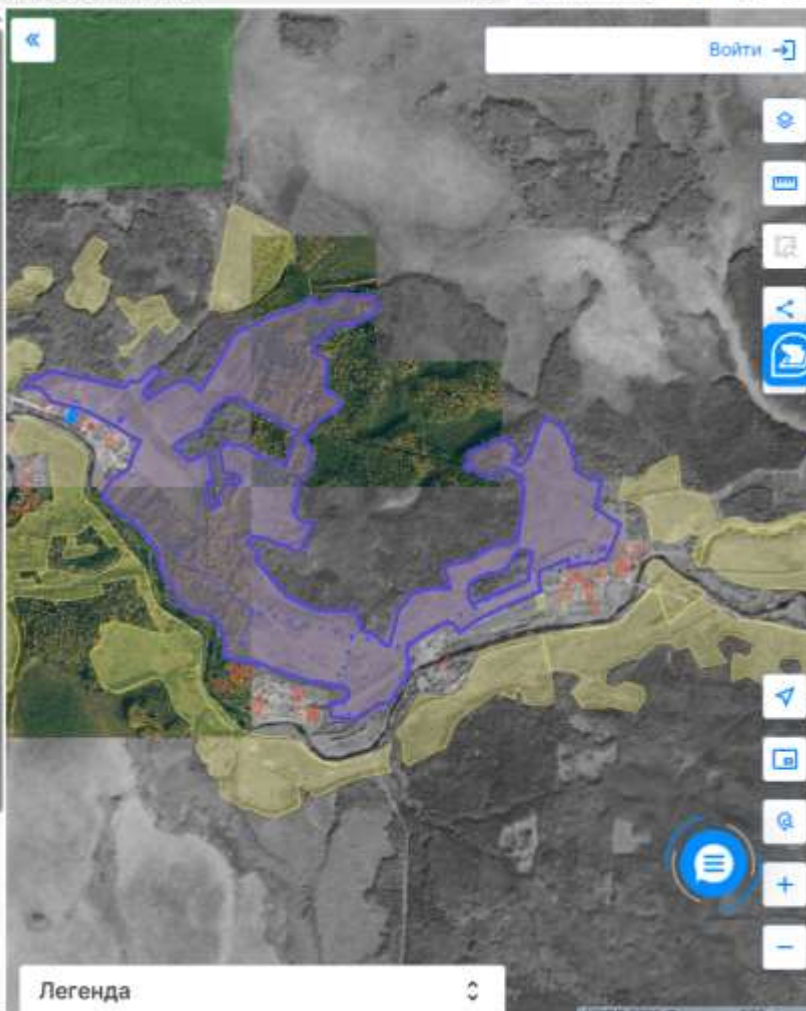
Площадь декларированная: -

Площадь: -

Статус: Ученный

Категория земель: Земли сельскохозяйственного назначения

Вид разрешенного: Для сельскохозяйственного



Легенда

Характеристика земельного участка	
Адрес	Местоположение установлено относительно ориентира, расположенного за пределами участка. Ориентир ОМЗ №214. Почтовый адрес ориентира: Костромская обл., Костромской р-н., н.п.Пестенька
Кадастровый номер	44:07:102002:94
Площадь, га	151 481 кв.м.
Возможность увеличения площадки	Нет
Категория земель	Земли сельскохозяйственного назначения
Вид разрешенного использования	Для сельскохозяйственного производства
Собственник	распоряжается: администрация Костромского муниципального района, 156961, Костромская область, город Кострома, улица М. Новикова, дом 7
Форма собственности	Гос. собственность не разграничена
Вид права, срок права	
Логистическая инфраструктура	
Расстояние до г. Костромы, км	39
Расстояние до районного центра, км	40
Расстояние до ж/д станции, км	40 км ст. Кострома –Новая
Расстояние до автодороги, км	В 1000м от а/д «Кострома- Сандогора »
Инженерная и транспортная инфраструктура	
Наличие ж/д путей	нет
Обеспеченность подъездными путями	а/д «Кострома- Сандогора »
Газоснабжение	
<i>Свободная мощность, м3/год</i>	
<i>Тех. возможность подключения</i>	отсутствует
<i>Удаленность от точки подключения, км</i>	-
Теплоснабжение	
<i>Свободная мощность, Гкал</i>	
<i>Тех. возможность подключения</i>	
Электроснабжение	
<i>Свободная мощность, кВт (МВт)</i>	
<i>Тех. возможность подключения</i>	в соответствии с техническими условиями
<i>Удаленность от точки подключения, км</i>	
Водоснабжение	
<i>Свободная мощность, м3/сутки</i>	
<i>Тех. возможность подключения</i>	возможно строительство артезианской скважины
<i>Удаленность от точки подключения, км</i>	
Водоотведение	
<i>Свободная мощность, м3/сутки</i>	
<i>Тех. возможность подключения</i>	в соответствии с техническими условиями, локальное
<i>Удаленность от точки подключения, км</i>	
Телекоммуникации	сотовая, проводная связь
План создания инфраструктуры	согласно плана землепользования и застройки – зона сельскохозяйственного производства
Близлежащие объекты	\жилые дома
Максимально допустимый класс опасности	<input type="checkbox"/> V

Характеристика земельного участка	
Адрес	Местоположение установлено относительно ориентира, расположенного за пределами участка. Ориентир ОМЗ №214. Почтовый адрес ориентира: Костромская область, р-н Костромской, н.п.Пестенька
Кадастровый номер	44:07:103601:131
Площадь, га	292 936кв.м.
Возможность увеличения площадки	Нет
Категория земель	Земли сельскохозяйственного назначения
Вид разрешенного использования	Для сельскохозяйственного производства
Собственник	распоряжается: администрация Костромского муниципального района, 156961, Костромская область, город Кострома, улица М. Новикова, дом 7
Форма собственности	Гос. собственность не разграничена
Вид права, срок права	
Логистическая инфраструктура	
Расстояние до г. Костромы, км	39
Расстояние до районного центра, км	40
Расстояние до ж/д станции, км	40 км ст. Кострома –Новая
Расстояние до автодороги, км	В 1000м от а/д «Кострома- Сандогора »
Инженерная и транспортная инфраструктура	
Наличие ж/д путей	нет
Обеспеченность подъездными путями	а/д «Кострома- Сандогора »
Газоснабжение	
<i>Свободная мощность, м3/год</i>	
<i>Тех. возможность подключения</i>	отсутствует
<i>Удаленность от точки подключения, км</i>	-
Теплоснабжение	
<i>Свободная мощность, Гкал</i>	
<i>Тех. возможность подключения</i>	
Электроснабжение	
<i>Свободная мощность, кВт (МВт)</i>	
<i>Тех. возможность подключения</i>	в соответствии с техническими условиями
<i>Удаленность от точки подключения, км</i>	
Водоснабжение	
<i>Свободная мощность, м3/сутки</i>	
<i>Тех. возможность подключения</i>	возможно строительство артезианской скважины
<i>Удаленность от точки подключения, км</i>	
Водоотведение	
<i>Свободная мощность, м3/сутки</i>	
<i>Тех. возможность подключения</i>	в соответствии с техническими условиями, локальное
<i>Удаленность от точки подключения, км</i>	
Телекоммуникации	сотовая, проводная связь
План создания инфраструктуры	согласно плана землепользования и застройки – зона сельскохозяйственного производства
Близлежащие объекты	\жилые дома
Максимально допустимый класс опасности	<input type="checkbox"/> V

Удаленность от жилых строений, км	0,38
Охранные зоны, особо охраняемые природные территории, скотомогильники, кладбища, сады	
Доступность трудовых ресурсов в радиусе 50 км	д. Пестенька, д. Фефелово, с. Фоминское
Условия предоставления площадки	посредством проведения торгов
Контакты	специалисты Комитета имущественных и земельных отношений, архитектуры и градостроительства администрации Костромского муниципального района, тел.: (4942) 45-20-82, 45 -20-92, kostroma@kostroma.gov.ru
Примечание	рельеф ровный, участок не используется,

← nsprd.gov.ru НСПД | Геоинформационный портал

Информация Сервисы Объекты Части ЗУ Состав

Вид объекта недвижимости: Земельный участок

Вид земельного участка: Землепользование

Дата присвоения: 29.05.2009

Кадастровый номер: 44:07:103601:131

Кадастровый квартал: 44:07:103601

Адрес: Местоположение установлено относительно ориентира, расположенного за пределами участка. Ориентир ОМЗ №214. Почтовый адрес ориентира: Костромская область, р-н Костромской, н.п.Пестенька. [Свернуть](#)

Площадь уточненная: 292 936 кв. м

Площадь декларированная: -

Площадь: -

Статус: Учетный

Категория земель: Земли сельскохозяйственного назначения

Вид разрешенного использования: Для сельскохозяйственного производства

Форма собственности: -

Кадастровая: 837 796,96 руб.

Легенда

Характеристика земельного участка	
Адрес	Местоположение установлено относительно ориентира, расположенного за пределами участка. Ориентир н.п.Пестенька ОМЗ №214. Почтовый адрес ориентира: обл. Костромская, р-н Костромской
Кадастровый номер	44:07:103301:155
Площадь , га	441 137 кв.м.
Возможность увеличения площадки	Нет
Категория земель	Земли сельскохозяйственного назначения
Вид разрешенного использования	Для сельскохозяйственного производства
Собственник	распоряжается: администрация Костромского муниципального района, 156961, Костромская область, город Кострома, улица М. Новикова, дом 7
Форма собственности	Гос. собственность не разграничена
Вид права, срок права	
Логистическая инфраструктура	
Расстояние до г. Костромы, км	35
Расстояние до районного центра, км	40
Расстояние до ж/д станции, км	40 км ст. Кострома –Новая
Расстояние до автодороги, км	В 1000м от а/д «Кострома- Сандогора »
Инженерная и транспортная инфраструктура	
Наличие ж/д путей	нет
Обеспеченность подъездными путями	а/д «Кострома- Сандогора »
Газоснабжение	
<i>Свободная мощность, м3/год</i>	
<i>Тех. возможность подключения</i>	отсутствует
<i>Удаленность от точки подключения, км</i>	-
Теплоснабжение	
<i>Свободная мощность, Гкал</i>	
<i>Тех. возможность подключения</i>	
Электроснабжение	
<i>Свободная мощность, кВт (МВт)</i>	
<i>Тех. возможность подключения</i>	в соответствии с техническими условиями
<i>Удаленность от точки подключения, км</i>	
Водоснабжение	
<i>Свободная мощность, м3/сутки</i>	
<i>Тех. возможность подключения</i>	возможно строительство артезианской скважины
<i>Удаленность от точки подключения, км</i>	
Водоотведение	
<i>Свободная мощность, м3/сутки</i>	
<i>Тех. возможность подключения</i>	в соответствии с техническими условиями, локальное
<i>Удаленность от точки подключения, км</i>	
Телекоммуникации	сотовая, проводная связь
План создания инфраструктуры	согласно плана землепользования и застройки – зона сельскохозяйственного производства
Близлежащие объекты	\жилые дома
Максимально допустимый класс опасности	<input type="checkbox"/> V

Удаленность от жилых строений, км	0,38
Охранные зоны, особо охраняемые природные территории, скотомогильники, кладбища, сады	
Доступность трудовых ресурсов в радиусе 50 км	д. Пестенька, д. Фефелово, с. Фоминское
Условия предоставления площадки	посредством проведения торгов
Контакты	специалисты Комитета имущественных и земельных отношений, архитектуры и градостроительства администрации Костромского муниципального района, тел.: (4942) 45-20-82, 45 -20-92, kostroma@kostroma.gov.ru
Примечание	рельеф ровный, участок не используется,

Геоинформационный портал

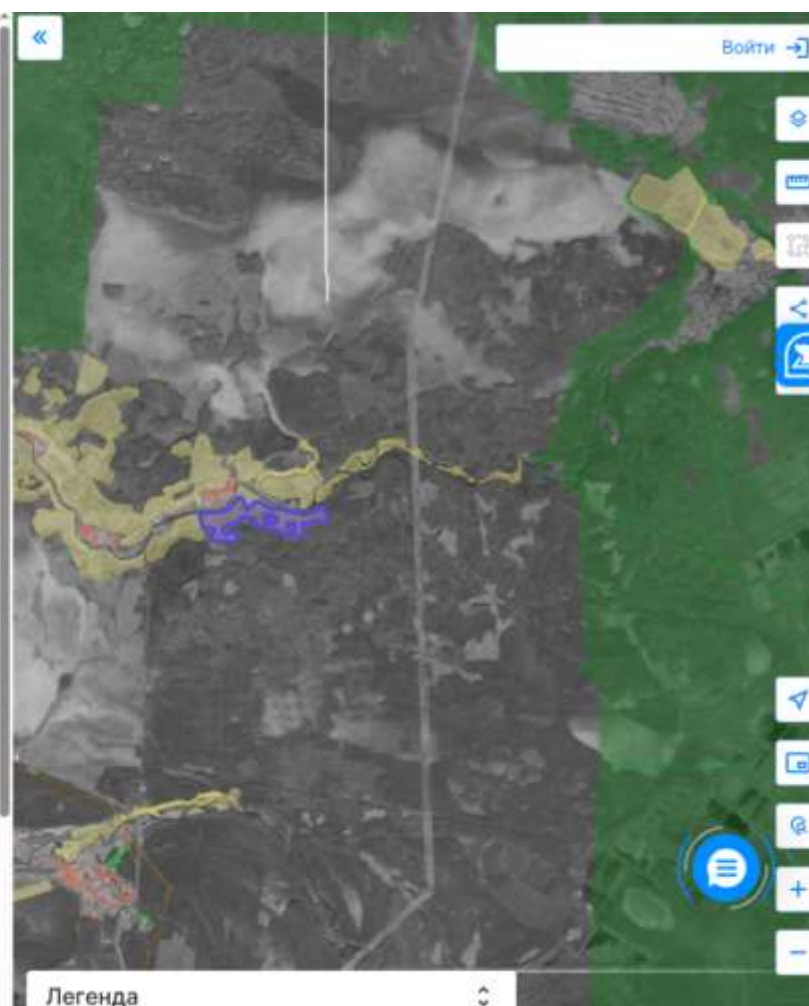
Назад

Земельный участок: 44:07:103301:155



Информация Сервисы Объекты Части ЗУ Состав

Вид объекта недвижимости	Земельный участок
Вид земельного участка	Землепользование
Дата присвоения	29.05.2009
Кадастровый номер	44:07:103301:155
Кадастровый квартал	44:07:103301
Адрес	Местоположение установлено относительно ориентира, расположенного за пределами Развернуть
Площадь уточненная	441 137 кв. м
Площадь декларированная	-
Площадь	-
Статус	Учтенный
Категория земель	Земли сельскохозяйственного назначения
Вид назначения	Для сельскохозяйственного



Характеристика земельного участка	
Адрес	Местоположение установлено относительно ориентира, расположенного за пределами участка. Ориентир ОМЗ № 089. Почтовый адрес ориентира: Костромская обл., Костромской р-н., н.п.Пестенька
Кадастровый номер	44:07:102101:283
Площадь, га	203 393 кв.м.
Возможность увеличения площадки	Нет
Категория земель	Земли сельскохозяйственного назначения
Вид разрешенного использования	Для сельскохозяйственного производства
Собственник	распоряжается: администрация Костромского муниципального района, 156961, Костромская область, город Кострома, улица М. Новикова, дом 7
Форма собственности	Гос. собственность не разграничена
Вид права, срок права	
Логистическая инфраструктура	
Расстояние до г. Костромы, км	35
Расстояние до районного центра, км	40
Расстояние до ж/д станции, км	40 км ст. Кострома –Новая
Расстояние до автодороги, км	В 1000м от а/д «Кострома- Сандогора »
Инженерная и транспортная инфраструктура	
Наличие ж/д путей	нет
Обеспеченность подъездными путями	а/д «Кострома- Сандогора »
Газоснабжение	
<i>Свободная мощность, м3/год</i>	
<i>Тех. возможность подключения</i>	отсутствует
<i>Удаленность от точки подключения, км</i>	-
Теплоснабжение	
<i>Свободная мощность, Гкал</i>	
<i>Тех. возможность подключения</i>	
Электроснабжение	
<i>Свободная мощность, кВт (МВт)</i>	
<i>Тех. возможность подключения</i>	в соответствии с техническими условиями
<i>Удаленность от точки подключения, км</i>	
Водоснабжение	
<i>Свободная мощность, м3/сутки</i>	
<i>Тех. возможность подключения</i>	возможно строительство артезианской скважины
<i>Удаленность от точки подключения, км</i>	
Водоотведение	
<i>Свободная мощность, м3/сутки</i>	
<i>Тех. возможность подключения</i>	в соответствии с техническими условиями, локальное
<i>Удаленность от точки подключения, км</i>	
Телекоммуникации	сотовая, проводная связь
План создания инфраструктуры	согласно плана землепользования и застройки – зона сельскохозяйственного производства
Близлежащие объекты	\жилые дома
Максимально допустимый класс опасности	<input type="checkbox"/> V

Удаленность от жилых строений, км	0,38
Охранные зоны, особо охраняемые природные территории, скотомогильники, кладбища, сады	
Доступность трудовых ресурсов в радиусе 50 км	д. Пестенька, д. Фефелово, с. Фоминское
Условия предоставления площадки	посредством проведения торгов
Контакты	специалисты Комитета имущественных и земельных отношений, архитектуры и градостроительства администрации Костромского муниципального района, тел.: (4942) 45-20-82, 45 -20-92, kostroma@kostroma.gov.ru
Примечание	рельеф ровный, участок не используется,

← nspd.gov.ru НСПД | Геоинформационный портал

участка:

Дата присвоения 29.05.2009

Кадастровый номер 44:07:102101:283

Кадастровый квартал 44:07:103301

Адрес Местоположение установлено относительно ориентира, расположенного за пределами участка. Ориентир ОМЗ № 089. Почтовый адрес ориентира: Костромская обл., Костромской р-н., н.п.Пестенька. [Свернуть](#)

Площадь уточненная 203 393 кв. м

Площадь декларированная -

Площадь -

Статус Учтенный


Категория земель Земли сельскохозяйственного назначения

Вид разрешенного использования для сельскохозяйственного использования (для осуществления крестьянским (фермерским) [Развернуть](#)

Форма собственности -

Кадастровая стоимость 604 077,21 руб.

Удельный показатель кадастровой стоимости 2,97 руб./кв. м



Войти

Легенда

Характеристика земельного участка	
Адрес	Местоположение установлено относительно ориентира, расположенного за пределами участка. Ориентир ОМЗ № 089. Почтовый адрес ориентира: Костромская обл., Костромской р-н., н.п.Пестенька
Кадастровый номер	44:07:103301:154
Площадь , га	562 764кв.м.
Возможность увеличения площадки	Нет
Категория земель	Земли сельскохозяйственного назначения
Вид разрешенного использования	Для сельскохозяйственного производства
Собственник	распоряжается: администрация Костромского муниципального района, 156961, Костромская область, город Кострома, улица М. Новикова, дом 7
Форма собственности	Гос. собственность не разграничена
Вид права, срок права	
Логистическая инфраструктура	
Расстояние до г. Костромы, км	35
Расстояние до районного центра, км	40
Расстояние до ж/д станции, км	40 км ст. Кострома –Новая
Расстояние до автодороги, км	В 1000м от а/д «Кострома- Сандогора »
Инженерная и транспортная инфраструктура	
Наличие ж/д путей	нет
Обеспеченность подъездными путями	а/д «Кострома- Сандогора »
Газоснабжение	
<i>Свободная мощность, м3/год</i>	
<i>Тех. возможность подключения</i>	отсутствует
<i>Удаленность от точки подключения, км</i>	-
Теплоснабжение	
<i>Свободная мощность, Гкал</i>	
<i>Тех. возможность подключения</i>	
Электроснабжение	
<i>Свободная мощность, кВт (МВт)</i>	
<i>Тех. возможность подключения</i>	в соответствии с техническими условиями
<i>Удаленность от точки подключения, км</i>	
Водоснабжение	
<i>Свободная мощность, м3/сутки</i>	
<i>Тех. возможность подключения</i>	возможно строительство артезианской скважины
<i>Удаленность от точки подключения, км</i>	
Водоотведение	
<i>Свободная мощность, м3/сутки</i>	
<i>Тех. возможность подключения</i>	в соответствии с техническими условиями, локальное
<i>Удаленность от точки подключения, км</i>	
Телекоммуникации	сотовая, проводная связь
План создания инфраструктуры	согласно плана землепользования и застройки – зона сельскохозяйственного производства
Близлежащие объекты	\жилые дома
Максимально допустимый класс опасности	<input type="checkbox"/> V

Удаленность от жилых строений, км	0,38
Охранные зоны, особо охраняемые природные территории, скотомогильники, кладбища, сады	
Доступность трудовых ресурсов в радиусе 50 км	д. Пестенька, д. Фефелово, с. Фоминское
Условия предоставления площадки	посредством проведения торгов
Контакты	специалисты Комитета имущественных и земельных отношений, архитектуры и градостроительства администрации Костромского муниципального района, тел.: (4942) 45-20-82, 45 -20-92, kostroma@kostroma.gov.ru
Примечание	рельеф ровный, участок не используется,

Геоинформационный портал

← Назад в найденные объекты

Земельный участок: 44:07:103301:154

☆

Информация Сервисы Объекты Части ЗУ Состав

Вид объекта недвижимости: Земельный участок

Вид земельного участка: Землепользование

Дата присвоения: 29.05.2009

Кадастровый номер: 44:07:103301:154

Кадастровый квартал: 44:07:103301

Адрес: Местоположение установлено относительно ориентира, расположенного за пределами [Разрешить](#)

Площадь уточненная: **562 764** кв. м

Площадь декларированная: -

Площадь: -

Статус: Учтенный

Категория земель: Земли сельскохозяйственного назначения

Вид разрешенного: Для сельскохозяйственного

Войти →

Легенда

Глава X. В помощь инвестору

Наименование, местонахождение, контактная информация организаций, с которыми предстоит взаимодействовать инвестору в ходе реализации инвестиционного проекта:

Наименование организации	ФИО руководителя	Местонахождение	Адрес сайта, электронной почты	Контактный телефон
1. Департамент экономического развития Костромской области	Пахтушкина Ирина Вадимовна - и.о. директора департамента	г. Кострома, ул. Калиновская, д. 38	E-mail: der@kostroma.gov.ru Сайт: https://der.kostroma.gov.ru/	8-(4942)-45-50-11, факс 8(4942)-45-34-23
2. Департамент агропромышленного комплекса Костромской области	Петрушин Дмитрий Валерьевич	г. Кострома, ул. Маршала Новикова, д. 37	E-mail: apk@kostroma.gov.ru Сайт: https://apk.kostroma.gov.ru/	8(4942) 55-16-31, факс (4942) 45-65-41
3. Федеральное агентство по недропользованию департамент по недропользованию по Центральному федеральному округу (Центранедра), Отдел геологии и лицензирования по Ивановской, Владимирской и Костромской областям (Костроманедра)	Мохова Елена Александровна – заместитель начальника отдела	г. Кострома, ул. Комсомольская, д. 4	E-mail: center@rosnedra.gov.ru сайт: https://cfo.rosnedra.gov.ru/	8(4942) 37-11-27, тел/факс: (4942) 37-11-24;
4. Департамент природных ресурсов и охраны окружающей среды Костромской области	Беляев Андрей Владиславович – директор департамента	г. Кострома, ул. Советская, д. 52 «Б»	Сайт: https://dpr.kostroma.gov.ru/ e-mail: dpr@kostroma.gov.ru	8(4942) 51-35-91, 40-01-13
5. Федеральная служба по надзору в сфере защиты прав потребителей и благополучия человека	Кокоулин Александр Анатольевич	г. Кострома, бульвар Петровский, д.5	Сайт: http://44.rospotr.ebnadzor.ru e-mail: central@44.rospotrebнадзор.ru	8(4942) 42-69-49
6. ФБУЗ «Центр гигиены и эпидемиологии в Костромской области»	Разумовский Сергей Леонидович - главный врач	г. Кострома, ул. Свердлова, д. 23	Сайт: http://fguz44.ru/ e-mail: central@fguz44.ru	8(4942) 31-20-97

7. Управление Федеральной службы государственной регистрации, кадастра и картографии по Костромской области (Управление Росреестра по Костромской области)	Добровольская Елена Сергеевна – и.о. руководитель Управления	г. Кострома, ул. Сенная, д.17	Сайт: https://rosreestr.gov.ru/ E-mail: 44_upr@rosreestr.ru	8(4942) 31-45-41 35-32-81
8. Филиал ППК "Роскадастр" по Костромской области	Семенова Лариса Валериевна - директор	г. Кострома, п. Новый, д. 3	Сайт: https://kadastr.ru e-mail: filial@44.kadastr.ru	8 (4942) 49-77-00
9. Департамент имущественных и земельных отношений Костромской области	Иванова Марина Анатольевна – директор департамента	г. Кострома, ул. Калиновская, д. 38	Сайт: https://dizo.kostroma.gov.ru/ e-mail: dizo@kostroma.gov.ru	8(4942) 45-65-66, факс (4942) 45-78-50
10. ООО «Газпром газораспределение Кострома»	Исаков Алексей Евгеньевич - генеральный директор	г. Кострома, ул. Кузнецкая, д.9	Сайт: http://gpgr.kostroma.ru/ E-mail info@gas-44.ru	8(4942) 49-71-00,
11. Филиал ПАО «МРСК Центра» - «Костромаэнерго»	Самойлов Андрей Григорьевич - заместитель генерального директора — директор филиала ПАО «Россети Центр» — «Костромаэнерго»	г. Кострома, пр. Мира, д.53	Сайт: http://www.mrsk-1.ru/ e-mail: kostromaenergo@mrsk-1.ru	8(4942) 39-63-59
12. МУП «Коммунсервис»	Качалов Владимир Александрович - директор	Костромской район, п. Никольское, ул. Мира, д.16	Сайт: http://www.kommunservis-kr.ru/ e-mail: office@comserv-kr.ru	8(4942) 64-42-38 64-42-43
13. Управление ФНС России по Костромской области	Богданова Наталья Александровна - руководитель УФНС России по Костромской области	г. Кострома, пл. Конституции, д. 2	Сайт: http://www.nalog.ru/rn44/	8(4942) 39-87-00, 39-87-68
14. Костромской филиал ФГУП «Ростехинвентаризация – Федеральное БТИ»	Рекс Лариса Викторовна – директор филиала	г. Кострома, ул. Симановского, д. 32	Сайт: http://r44.rosinv.ru/ e-mail: kostromskaya_obl@rosinv.ru	8(4942) 37-16-11, 37-32-11